



กระทรวงทรัพยากรธรรมชาติและสิ่งแวดล้อม  
กรมอุทยานแห่งชาติ สัตว์ป่า และพันธุ์พืช

## เอกสารประกอบการชี้แจง

เสนอ

คณะกรรมการวิสามัญพิจารณาศึกษา  
ร่างพระราชบัญญัติงบประมาณรายจ่าย  
ประจำปีงบประมาณ พ.ศ. 2569

วุฒิสภา



## สารบัญ

		หน้า
1.	รายนามผู้ชี้แจง	1
2.	วิสัยทัศน์ พันธกิจ โครงสร้างหน่วยงาน การดำเนินการกิจหน้าที่และอำนาจตามกฎหมาย จัดตั้งหน่วยงานและการบูรณาการหรือประสานภารกิจในมิติด้านอื่น	3
3.	ภาพรวมงบประมาณของหน่วยรับงบประมาณ 3 ปีย้อนหลัง (ปีงบประมาณ พ.ศ. 2567-2569) ตามแบบ สว.69-01 (กรม/หน่วยงาน)	6
4.	ภาพรวมแผนงาน ผลผลิต/โครงการ และโครงการที่สำคัญ ประจำปีงบประมาณ พ.ศ. 2569 ตามแบบ สว.69-02 (กรม/หน่วยงาน)	10
5.	ผลการเบิกจ่ายและผลการดำเนินงานในปีงบประมาณ พ.ศ. 2567-2568 ตามแบบ สว.69-03 (กรม/หน่วยงาน)	27
6.	การดำเนินการตามข้อสังเกตของคณะกรรมการวิสามัญพิจารณาศึกษาร่างพระราชบัญญัติ งบประมาณ รายจ่ายประจำปีงบประมาณ พ.ศ. 2568 วุฒิสภา ตามแบบ สว.69-04 (กรม/หน่วยงาน)	40

## 1. รายนามผู้ชี้แจง

**1. รายนามผู้ชี้แจง**  
**ส่วนราชการ กรมอุทยานแห่งชาติ สัตว์ป่า และพันธุ์พืช**  
-----

ลำดับ	ชื่อ - สกุล	ตำแหน่ง
1.	นายอรรถพล เจริญชันษา	อธิบดีกรมอุทยานแห่งชาติ สัตว์ป่า และพันธุ์พืช
2.	นายณรินทร์ ประทวนชัย	รองอธิบดีกรมอุทยานแห่งชาติ สัตว์ป่า และพันธุ์พืช
3.	นายวีระ ขุนไชยรักษ์	รองอธิบดีกรมอุทยานแห่งชาติ สัตว์ป่า และพันธุ์พืช
4.	นายชิตชนก สุขมงคล	รองอธิบดีกรมอุทยานแห่งชาติ สัตว์ป่า และพันธุ์พืช

**ผู้ประสานงาน**

- |    |                       |   |
|----|-----------------------|---|
| 1. | นายมานัส ปานมน        | ผู้อำนวยการสำนักแผนงานและสารสนเทศ<br>หมายเลขโทรศัพท์ 087 515 6056 |
| 2. | นางสาวพชรวรรณ ธีญญาดี | ผู้อำนวยการส่วนจัดการงบประมาณ<br>หมายเลขโทรศัพท์ 081 902 0746     |

2. วิสัยทัศน์ พันธกิจ โครงสร้างหน่วยงาน  
การดำเนินการกิจหน้าที่และอำนาจตามกฎหมาย  
จัดตั้งหน่วยงาน และการบูรณาการ  
หรือประสานภารกิจในมิติด้านอื่น

## 2.1 วิสัยทัศน์ พันธกิจ การกิจตามกฎหมายจัดตั้งหน่วยรับงบประมาณ

### วิสัยทัศน์

คุ้มครอง ป่าอนุรักษ์ให้มีความสมบูรณ์ เพื่ออำนวยประโยชน์ร่วมกันอย่างยั่งยืน

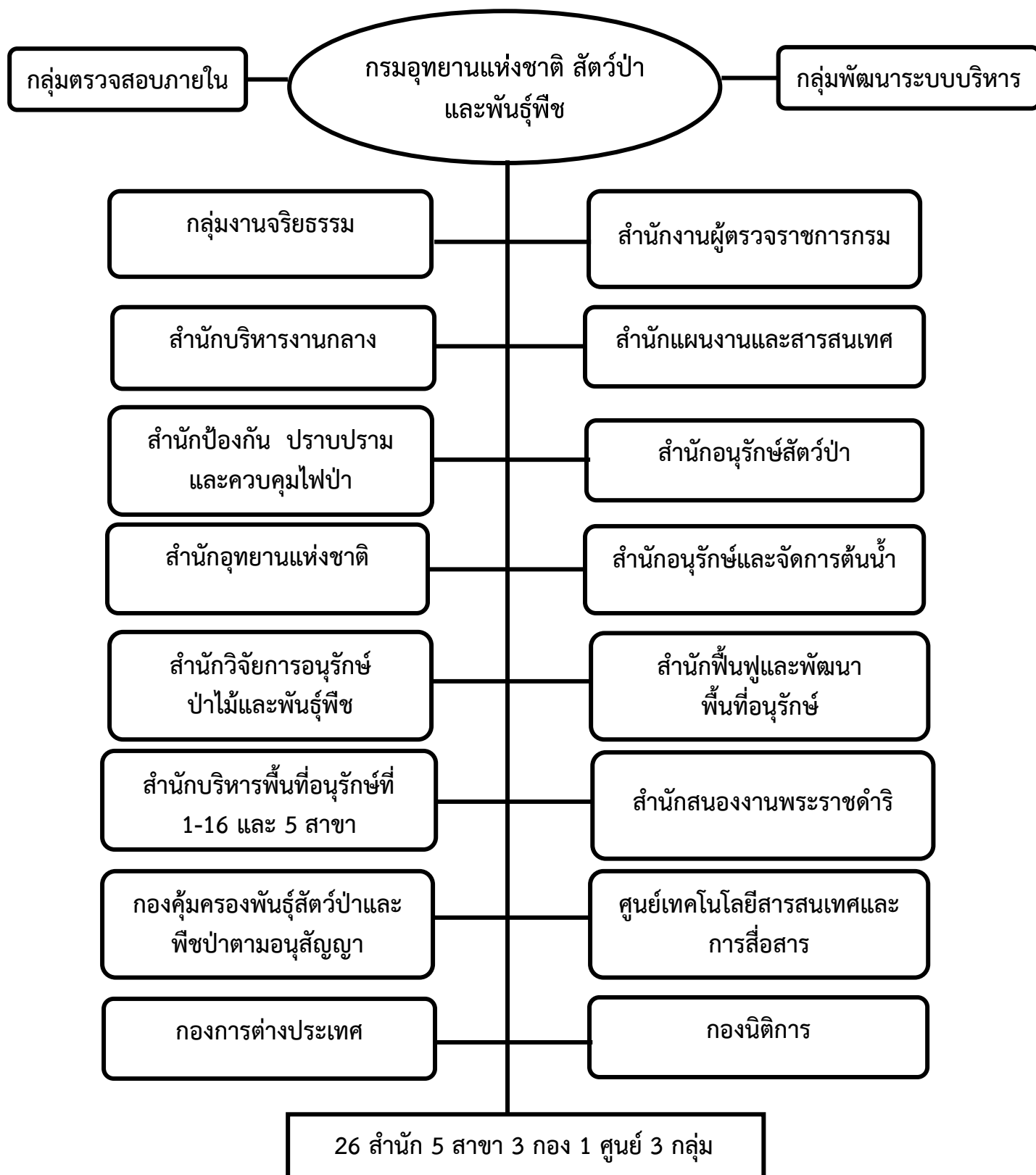
### พันธกิจ

1. อนุรักษ์ คุ้มครอง และฟื้นฟูทรัพยากรป่าไม้และสัตว์ป่า
2. วิจัย พัฒนา และให้บริการด้านวิชาการ
3. บริหารจัดการทรัพยากรป่าไม้และสัตว์ป่า โดยกระบวนการมีส่วนร่วมบนพื้นฐานเทคโนโลยีที่เหมาะสม
4. ส่งเสริมการใช้ประโยชน์จากทรัพยากรธรรมชาติและสิ่งแวดล้อมอย่างสมดุลและยั่งยืน

### การกิจตามกฎหมายจัดตั้งหน่วยงาน

1. อนุรักษ์ คุ้มครอง ดูแล รักษาทรัพยากรป่าไม้ และสัตว์ป่าให้สมบูรณ์ได้สมดุลตามธรรมชาติ โดยให้มีการใช้ทรัพยากรธรรมชาติอย่างยั่งยืนที่เกิดประโยชน์สูงสุดทางด้านเศรษฐกิจและสังคม
2. ฟื้นฟู แก้ไข ความเสื่อมโทรมของทรัพยากรธรรมชาติ และระบบนิเวศในพื้นที่ป่าไม้
3. ควบคุม กำกับดูแล ป้องกันการบุกรุก การทำลายป่า และการกระทำผิดตามกฎหมายว่าด้วยป่าไม้ กฎหมายว่าด้วยป่าสงวนแห่งชาติ กฎหมายว่าด้วยอุทยานแห่งชาติ กฎหมายว่าด้วยการสงวนและคุ้มครองสัตว์ป่า และกฎหมายอื่นที่เกี่ยวข้อง
4. ศึกษา วิจัย และพัฒนาวิธีการอนุรักษ์ การบริหารจัดการ และการฟื้นฟูทรัพยากรป่าไม้ สัตว์ป่า และความหลากหลายทางชีวภาพ
5. กำหนดมาตรการและมาตรฐานเกี่ยวกับการอนุรักษ์ การบริหารจัดการ และการใช้ประโยชน์จากทรัพยากรป่าไม้และสัตว์ป่า
6. ให้บริการข้อมูลสารสนเทศและถ่ายทอดเทคโนโลยีด้านป่าไม้
7. ปฏิบัติการอื่นใดตามที่กฎหมายกำหนดให้เป็นอำนาจหน้าที่ของกรมหรือตามที่กระทรวงหรือคณะรัฐมนตรีมอบหมาย

## โครงสร้างกรมอุทยานแห่งชาติ สัตว์ป่า และพันธุ์พืช



**3. ภาพรวมงบประมาณ  
ของหน่วยรับงบประมาณ 3 ปีย้อนหลัง  
(ปีงบประมาณ พ.ศ. 2567-2569)**

(แบบ สว.69-01 (กรม/หน่วยงาน))



**ภาพรวมงบประมาณของหน่วยรับงบประมาณ 3 ปีย้อนหลัง**  
(ปีงบประมาณ พ.ศ. 2567 - 2569)

ชื่อหน่วยงาน กรมอุทยานแห่งชาติ สัตว์ป่า และพันธุ์พืช

**1. จำแนกตามลักษณะรายจ่าย**

หน่วย : ล้านบาท (ทศนิยม 4 ตำแหน่ง)

รายการ	ปี 2567 (1)	ปี 2568 (2)	ปี 2569 (3)	เปรียบเทียบ (2) และ (3)	
				เพิ่มขึ้น/ลดลง	ร้อยละ
<b>รวมทั้งสิ้น</b>	<b>10,943.4638</b>	<b>11,344.6697</b>	<b>11,760.8859</b>	<b>416.2162</b>	<b>3.67</b>
1.1 รายจ่ายประจำ	8,172.0116	8,396.1954	8,271.6755	-124.5199	-1.48
1.2 รายจ่ายลงทุน	2,771.4522	2,948.4743	3,489.2104	540.7361	18.34

**2. จำแนกตามงบรายจ่าย**

หน่วย : ล้านบาท (ทศนิยม 4 ตำแหน่ง)

รายการ	ปี 2567 (1)	ปี 2568 (2)	ปี 2569 (3)	เปรียบเทียบ (2) และ (3)	
				เพิ่มขึ้น/ลดลง	ร้อยละ
<b>รวมทั้งสิ้น</b>	<b>10,943.4638</b>	<b>11,344.6697</b>	<b>11,760.8859</b>	<b>416.2162</b>	<b>3.67</b>
2.1 งบบุคลากร	5,041.5468	5,010.2193	4,885.3909	-124.8284	-2.49
2.2 งบดำเนินงาน	3,227.2998	3,479.6312	3,478.8871	-0.7441	-0.02
2.3 งบลงทุน	2,439.1411	2,331.8500	2,433.5077	101.6577	4.36
2.4 งบเงินอุดหนุน	104.1106	103.5458	107.4147	3.8689	3.74
2.5 งบรายจ่ายอื่น	131.3655	419.4234	855.6855	436.2621	104.01

### 3. เงินนอกงบประมาณของหน่วยรับงบประมาณ

หน่วย : ล้านบาท (ทศนิยม 4 ตำแหน่ง)

รายการ	ปี 2567 (1)	ปี 2568 (2)	ปี 2569 (3)	เปรียบเทียบ (2) และ (3)	
				เพิ่มขึ้น/ลดลง	ร้อยละ
3.1 เงินนอกงบประมาณสะสมคงเหลือยกมา	1,332.9881	2,247.8200	2,300.0000	52.1800	2.32
3.2 รายได้ประเภทเงินนอกงบประมาณ	2,199.7289	2,300.0000	2,300.0000	-	0.00
3.3 รวมเงินนอกงบประมาณทั้งสิ้น (3.1+3.2)	3,532.7170	4,547.8200	4,600.0000	52.1800	1.15
3.4 นำไปสมทบกับงบประมาณ	608.6538	853.3090	853.3090	-	0.00
(1) งบบุคลากร	-	-	-	-	-
(2) งบดำเนินงาน	608.6538	853.3090	853.3090	-	0.00
(3) งบลงทุน	-	-	-	-	-
(4) งบเงินอุดหนุน	-	-	-	-	-
(5) งบรายจ่ายอื่น	-	-	-	-	-
3.5 คงเหลือหลังหักเงินนำไปสมทบกับงบประมาณ (3.3-3.4)	2,924.0632	3,694.5110	3,746.6910	52.1800	1.41
3.6 แผนการใช้จ่ายอื่น	676.2432	1,394.5110	1,446.6910	52.1800	3.74
(1) ภารกิจพื้นฐาน	584.9531	1,162.0251	1,216.0966	54.0715	4.65
- รายจ่ายประจำ	541.1297	919.0259	976.0966	57.0707	6.21
- รายจ่ายลงทุน	43.8234	242.9992	240.0000	-2.9992	-1.23
(2) ภารกิจเพื่อการพัฒนา	91.2901	232.4859	230.5944	-1.8915	-0.81
- รายจ่ายประจำ	31.6001	12.6846	30.5944	17.9098	141.19
- รายจ่ายลงทุน	59.6900	219.8013	200.0000	-19.8013	-9.01
3.7 คงเหลือ (3.5-3.6)	2,247.8200	2,300.0000	2,300.0000	-	0.00

หมายเหตุ : วงเงินที่นำไปสมทบตามแนวทางการจัดทำงบประมาณรายจ่ายประจำปีงบประมาณ พ.ศ. 2569  
ตามฐานข้อมูลสำนักงานงบประมาณ และ/หรือ เอกสารงบประมาณ

#### 4. งบประมาณตามยุทธศาสตร์การจัดสรรงบประมาณ จำแนกตามกลุ่มแผนงาน 3 ปีย้อนหลัง

หน่วย : ล้านบาท (ทศนิยม 4 ตำแหน่ง)

รายการ	ปี 2567 (1)	ปี 2568 (2)	ปี 2569 (3)	เปรียบเทียบ (2) และ (3)	
				เพิ่มขึ้น/ลดลง	ร้อยละ
<b>รวมทั้งสิ้น</b>	<b>10,943.4638</b>	<b>11,344.6697</b>	<b>11,760.8859</b>	<b>416.2162</b>	<b>3.67</b>
<b>4.1 แผนงานพื้นฐาน</b>	<b>2,705.8253</b>	<b>2,087.9694</b>	<b>2,117.9988</b>	<b>30.0294</b>	<b>1.44</b>
(1) แผนงานพื้นฐานด้านการสร้างการเติบโต บนคุณภาพชีวิตที่เป็นมิตรต่อสิ่งแวดล้อม	2,705.8253	2,087.9694	2,117.9988	30.0294	1.44
<b>4.2 แผนงานยุทธศาสตร์</b>	<b>2,928.2460</b>	<b>3,836.9884</b>	<b>4,466.6879</b>	<b>629.6995</b>	<b>16.41</b>
(1) แผนงานยุทธศาสตร์เพื่อสนับสนุน ด้านการสร้างความสามารถในการแข่งขัน	271.3252	278.1836	191.9728	-86.2108	-30.99
(2) แผนงานยุทธศาสตร์เสริมสร้างพลังทางสังคม	44.2956	41.7793	49.1347	7.3554	17.61
(3) แผนงานยุทธศาสตร์การบริหารจัดการที่ดิน และทรัพยากรดิน	321.3822	390.8755	452.0851	61.2096	15.66
(4) แผนงานยุทธศาสตร์สร้างการเติบโตอย่างยั่งยืน อนุรักษ์ ฟื้นฟู และป้องกันการทำลายทรัพยากรธรรมชาติ	2,277.6170	3,111.5240	3,747.5651	636.0411	20.44
(5) แผนงานยุทธศาสตร์จัดการผลกระทบ จากการเปลี่ยนแปลงสถานะภูมิอากาศ	13.6260	14.6260	25.9302	11.3042	77.29
<b>4.3 แผนงานบูรณาการ</b>	<b>88.9399</b>	<b>234.9897</b>	<b>115.1104</b>	<b>-119.88</b>	<b>-51.01</b>
(1) แผนงานบูรณาการสร้างรายได้จากการท่องเที่ยว	12.2513	32.9531	7.6935	-25.26	-76.65
(2) แผนงานบูรณาการบริหารจัดการทรัพยากรน้ำ	69.5286	162.9088	98.2502	-64.66	-39.69
(3) แผนงานบูรณาการรัฐบาลดิจิทัล	0.9600	0.4568	9.1667	8.7099	1,906.72
(4) แผนงานบูรณาการต่อต้านการทุจริตและ ประพฤติมิชอบ	6.2000	38.6710	-	-38.67	-100.00
<b>4.4 แผนงานบุคลากรภาครัฐ (ด้านการสร้าง การเติบโตบนคุณภาพชีวิตที่เป็นมิตรต่อสิ่งแวดล้อม)</b>	<b>5,220.4526</b>	<b>5,184.7222</b>	<b>5,061.0888</b>	<b>-123.63</b>	<b>-2.38</b>
<b>4.5 รายการค่าดำเนินการภาครัฐ</b>	<b>-</b>	<b>-</b>	<b>-</b>	<b>-</b>	<b>-</b>

**4. ภาพรวมแผนงาน ผลผลิต/โครงการ  
และโครงการที่สำคัญประจำปีงบประมาณ พ.ศ. 2569**  
(แบบ สว.69-02 (กรม/หน่วยงาน))

ภาพรวมแผนงาน ผลผลิต/โครงการ และโครงการที่สำคัญ ประจำปีงบประมาณ พ.ศ. 2569

หน่วยงาน กรมอุทยานแห่งชาติ สัตว์ป่า และพันธุ์พืช

1. ภาพรวมแผนงาน ผลผลิต/โครงการ จำแนกตามงบรายจ่าย

แผนงาน - ผลผลิต/โครงการ (ทุกแผนงาน)	งบบุคลากร				งบดำเนินงาน						งบลงทุน			งบเงิน อุดหนุน	งบรายจ่าย อื่น	รวมทั้งสิ้น
	เงินเดือน	ค่าจ้าง ประจำ	ค่าจ้าง ชั่วคราว	ค่าตอบแทน พนักงานฯ	รวม	ค่า ตอบแทน	ค่าใช้สอย	ค่าวัสดุ	ค่าสาธารณ- ูปโภค	รวม	ค่า ครุภัณฑ์	ที่ดินและ สิ่งก่อสร้าง	รวม			
รวมทั้งสิ้น	1,363.3463	322.0080	-	3,200.0366	4,885.3909	21.5372	3,193.2689	215.2508	48.8302	3,478.8871	381.8345	2,051.6732	2,433.5077	107.4147	855.6855	11,760.8859
1. แผนงานยุทธศาสตร์เสริมสร้างพลังทางสังคม	-	-	-	-	-	-	0.0809	0.1463	-	0.2272	0.1425	48.7650	48.9075	-	-	49.1347
โครงการที่ 1 โครงการพัฒนาพื้นที่สูงอย่างยั่งยืน	-	-	-	-	-	-	0.0809	0.1463	-	0.2272	0.1425	48.7650	48.9075	-	-	49.1347
2. แผนงานยุทธศาสตร์การบริหารจัดการที่ดินและทรัพยากรดิน	-	-	-	-	-	0.4800	82.9888	18.0049	-	101.4737	32.5524	318.0590	350.6114	-	-	452.0851
โครงการที่ 1 โครงการปรับปรุงแผนที่ตรวจสอบ และแก้ไขปัญหาดินในพื้นที่ป่าอนุรักษ์	-	-	-	-	-	0.4800	82.9888	18.0049	-	101.4737	32.5524	318.0590	350.6114	-	-	452.0851
3. แผนงานยุทธศาสตร์สร้างการเติบโตอย่างยั่งยืน อนุรักษ์ พื้นฟู และป้องกันการทำลายทรัพยากรธรรมชาติ	-	-	-	-	-	9.3296	1,607.2993	127.2237	-	1,743.8526	262.7550	849.8193	1,112.5743	101.6780	789.4602	3,747.5651
โครงการที่ 1 โครงการรักษาความมั่นคงของฐานทรัพยากรธรรมชาติ	-	-	-	-	-	1.4178	833.3106	8.2998	-	843.0282	30.5407	588.4396	618.9803	86.6780	1.0000	1,549.6865
โครงการที่ 2 โครงการจัดการพื้นที่คุ้มครองที่มีความสำคัญระดับนานาชาติ ตามพันธกรณีระหว่างประเทศด้านสิ่งแวดล้อม	-	-	-	-	-	-	8.3948	0.2543	-	8.6491	-	-	-	-	3.4990	12.1481
โครงการที่ 3 โครงการบริหารจัดการทรัพยากรสัตว์ป่า	-	-	-	-	-	-	26.4437	63.8785	-	90.3222	8.8811	116.4495	125.3306	15.0000	319.4882	550.1410
โครงการที่ 4 โครงการแก้ไขปัญหไฟป่าและหมอกควัน	-	-	-	-	-	0.7702	374.3852	26.2320	-	401.3874	68.9633	101.6902	170.6535	-	465.4730	1,037.5139
โครงการที่ 5 โครงการป้องกันรักษาทรัพยากรป่าไม้	-	-	-	-	-	7.1416	364.7650	28.5591	-	400.4657	154.3699	43.2400	197.6099	-	-	598.0756
4. แผนงานยุทธศาสตร์จัดการผลกระทบจากการเปลี่ยนแปลงสภาพภูมิอากาศ	-	-	-	-	-	1.4456	12.2445	-	-	13.6901	11.5403	0.6998	12.2401	-	-	25.9302
โครงการที่ 1 โครงการเสริมสร้างชุมชนต้นแบบสังคมคาร์บอนต่ำ การสร้างป่าเชิงนิเวศและการจัดทำฐานข้อมูลการกักเก็บคาร์บอนของกิจกรรมที่เกี่ยวข้องกับป่าอนุรักษ์	-	-	-	-	-	1.4456	12.2445	-	-	13.6901	11.5403	0.6998	12.2401	-	-	25.9302

แผนงาน - ผลผลิต/โครงการ (ทุกแผนงาน)	งบบุคลากร					งบดำเนินงาน						งบลงทุน			งบเงิน อุดหนุน	งบรายจ่าย อื่น	รวมทั้งสิ้น
	เงินเดือน	ค่าจ้าง ประจำ	ค่าจ้าง ชั่วคราว	ค่าตอบแทน พนักงานฯ	รวม	ค่า ตอบแทน	ค่าใช้สอย	ค่าวัสดุ	ค่าสาธารณ- ูปโภค	รวม	ค่า ครุภัณฑ์	ที่ดินและ สิ่งก่อสร้าง	รวม				
5. แผนงานยุทธศาสตร์เพื่อสนับสนุน ด้านการสร้างความสามารถในการแข่งขัน	-	-	-	-	-	-	131.4096	4.3814	-	135.7910	-	56.1818	56.1818	-	-	191.9728	
	-	-	-	-	-	-	131.4096	4.3814	-	135.7910	-	56.1818	56.1818	-	-	191.9728	
6. แผนงานบูรณาการสร้างรายได้ จากการท่องเที่ยว	-	-	-	-	-	-	-	-	-	-	-	7.6935	7.6935	-	-	7.6935	
โครงการที่ 1. โครงการพัฒนาการท่องเที่ยว อย่างยั่งยืน	-	-	-	-	-	-	-	-	-	-	-	7.6935	7.6935	-	-	7.6935	
7. แผนงานบูรณาการบริหารจัดการ ทรัพยากรน้ำ	-	-	-	-	-	-	-	-	-	-	-	64.5002	64.5002	-	33.7500	98.2502	
โครงการที่ 1 โครงการพื้นที่พื้นที่ป่าอนุรักษ์ (ลุ่มน้ำ) ระยะที่ 1	-	-	-	-	-	-	-	-	-	-	-	64.5002	64.5002	-	-	64.5002	
โครงการที่ 2 : โครงการการประเมิน สิ่งแวดล้อมระดับยุทธศาสตร์ (SEA)	-	-	-	-	-	-	-	-	-	-	-	-	-	-	33.7500	33.7500	
8. แผนงานบูรณาการรัฐบาลดิจิทัล	-	-	-	-	-	-	1.5105	-	-	1.5105	7.6562	-	7.6562	-	-	9.1667	
	-	-	-	-	-	-	0.3225	-	-	0.3225	-	-	-	-	-	0.3225	
โครงการที่ 1 โครงการฝึกอบรมเพื่อเพิ่ม ขีดความสามารถบุคลากรภาครัฐ ให้พร้อมรองรับการเป็นรัฐบาลดิจิทัล (Digital Skills)	-	-	-	-	-	-	-	-	-	-	-	-	-	-	-	-	
	-	-	-	-	-	-	1.1880	-	-	1.1880	7.6562	-	7.6562	-	-	8.8442	
9. แผนงานพื้นฐานด้านการสร้างการเติบโต บนคุณภาพชีวิตที่เป็นมิตรต่อสิ่งแวดล้อม	-	-	-	-	-	10.2820	1,182.0374	65.4945	48.8302	1,306.6441	67.1881	705.9546	773.1427	5.7367	32.4753	2,117.9988	
10. แผนงานบุคลากรภาครัฐ (ด้านการสร้าง การเติบโตบนคุณภาพชีวิตที่เป็นมิตร ต่อสิ่งแวดล้อม)	1,363.3463	322.0080	-	3,200.0366	4,885.3909	-	175.6979	-	-	175.6979	-	-	-	-	-	5,061.0888	

คำชี้แจง : 1. ให้กรม/หน่วยงาน ระบุข้อมูลทุกแผนงานที่ได้รับจัดสรรงบประมาณ  
2. ให้ระบุข้อมูลเฉพาะผลผลิต/โครงการ ที่อยู่ในแผน ทุกโครงการ โดยไม่ต้องลงรายละเอียดถึงกิจกรรม  
3. เฉพาะ “แผนงานพื้นฐาน” และ “แผนงานบุคลากรภาครัฐ” ให้ระบุเฉพาะภาพรวมตัวเลขงบประมาณ ไม่ต้องระบุรายละเอียด ผลผลิต/โครงการ กิจกรรม  
4. ใช้ฐานข้อมูลตามค่าของงบประมาณ แบบ สปบ.1009 (หน่วยงาน) : คู่มือปฏิบัติการจัดทำข้อมูลงบประมาณรายจ่ายประจำปีงบประมาณ พ.ศ. 2569 และ/หรือ เอกสารงบประมาณเล่มข่าวคาดแดง

## 2. โครงการที่สำคัญ ประจำปีงบประมาณ พ.ศ. 2569

หน่วย : สำนักงาน (ทศนิยม 4 ตำแหน่ง)						
แผนงาน – ผลผลิต/โครงการ – ตัวชี้วัด (ยกเว้นแผนงานบุคลากรภาครัฐ)	งบประมาณ 2569	งบรายจ่าย	ลักษณะการดำเนินการ	ที่มา/ความต้องการ โครงการ	สถานที่ดำเนินการ/ สถานภาพปัจจุบัน (ณ วันที่ทำคำขอ)	ผลสัมฤทธิ์ที่คาดว่าจะได้รับ จากการใช้จ่ายงบประมาณ
1. แผนงานยุทธศาสตร์สร้างการเติบโตอย่างยั่งยืน อนุรักษ์ ป่าพันธุ์ และป้องกันการทำลายทรัพยากรธรรมชาติ โครงการรักษาความมั่นคงของฐานทรัพยากรธรรมชาติ 1. กิจกรรมบริหารจัดการอุทยานแห่งชาติ 2. กิจกรรมพัฒนาสิ่งก่อสร้างหน่วยงานอนุรักษ์พื้นที่ป่าอนุรักษ์ 3. กิจกรรมพัฒนาศักยภาพการบริหารจัดการงานพื้นที่ป่าอนุรักษ์ 4. กิจกรรมพัฒนาศักยภาพบุคลากรเพื่อเพิ่มขีดความสามารถอนุรักษ์พื้นที่ป่าอนุรักษ์ 5. กิจกรรมส่งเสริมใช้พลังงานสะอาด 6. กิจกรรมเพิ่มพื้นที่ป่าอนุรักษ์ที่เสื่อมสภาพ 7. กิจกรรมส่งเสริมการอนุรักษ์และการใช้ประโยชน์พืชสมุนไพร 8. กิจกรรมการส่งเสริมและพัฒนาแหล่งเรียนรู้ทางธรรมชาติเพื่อการท่องเที่ยวอย่างยั่งยืน 9. กิจกรรมอนุรักษ์และฟื้นฟูทรัพยากรอุทยานแห่งชาติทางทะเล 10. กิจกรรมจัดการพื้นที่อนุรักษ์อย่างมีส่วนร่วม 11. กิจกรรมจัดการพื้นที่ต้นน้ำในพื้นที่ลุ่มน้ำวิกฤติ 12. กิจกรรมเพิ่มประสิทธิภาพด้านตรวจสอบและตรวจวัดสภาพ 13. กิจกรรมการควบคุมการดำรงช้าง	1,549.6865 ลบ.	งบดำเนินงาน 843.0282 ลบ. งบลงทุน 618.9803 ลบ. งบเงินอุดหนุน 86.6780 ลบ. งบรายจ่ายอื่น 1.0000 ลบ.	ดำเนินการแล้วเสร็จ ในปีงบประมาณ พ.ศ. 2569 1.ลาดตระเวนพื้นที่อุทยานแห่งชาติ/วนอุทยาน ตรวจสอบสถานภาพแนวเขตรอบพื้นที่รับผิดชอบ 2. สำรวจชนิดพันธุ์พืชและสัตว์ป่า และปรับปรุงข้อมูลความหลากหลายทางชีวภาพให้ทันสมัย และการพึงพิงทรัพยากรของชุมชนรอบพื้นที่รับผิดชอบ 3. สร้างจิตสำนึก กำลังใจ และแรงจูงใจในการปฏิบัติงานของเจ้าหน้าที่ พัฒนาจิตใจ และสร้างจิตสำนึกเจ้าหน้าที่ที่ปฏิบัติงานเพื่อเสริมสร้างความร่วมมือ และพัฒนาเครือข่ายองค์กรปฏิบัติงานอื่น ๆ ที่เกี่ยวข้องกับการคุ้มครอง 4. ทรัพยากรธรรมชาติและสิ่งแวดล้อม พร้อมทั้งส่งเสริมการมีส่วนร่วมของชุมชนและทุกภาคส่วน	ที่มา : ดำเนินงานพื้นฐานเพื่อสนับสนุนการดำเนินงานตามภารกิจของกรมอุทยานแห่งชาติ สัตว์ป่า และพันธุ์พืช ในการ อนุรักษ์ ปกป้อง และฟื้นฟูดูแลพื้นที่ป่าอนุรักษ์ ให้ได้รับการบริหารจัดการอย่างมีประสิทธิภาพ เพื่อการอนุรักษ์และใช้ประโยชน์อย่างยั่งยืน ความต้องการโครงการ : 1. เพื่อป้องกันและปราบปรามการลักลอบทำลายทรัพยากรธรรมชาติในเขตอุทยานแห่งชาติ 2. เพื่อส่งเสริมสนับสนุนการศึกษาวิจัย 3. เพื่อส่งเสริมสนับสนุนงานด้านการและสื่อความหมาย 4. เพื่อฟื้นฟูสภาพป่าต้นน้ำที่เสื่อมสภาพในพื้นที่อุทยานแห่งชาติ เขตรักษาพันธุ์สัตว์ป่า เขตห้ามล่า สัตว์ป่า และพื้นที่ป่าอนุรักษ์อื่น ๆ ให้กลับคืนเป็นป่าต้นน้ำที่มีความอุดมสมบูรณ์ 5. เพื่อสร้างจิตสำนึก ความตระหนักถึงปัญหาและความสำคัญของป่าต้นน้ำ และสร้างการมีส่วนร่วมของชุมชนเข้ามามีส่วนร่วมในการแก้ไขปัญหาและจัดการป่าต้นน้ำเสื่อมสภาพบนพื้นที่สูงชัน รวมทั้งลดความขัดแย้งระหว่างเจ้าหน้าที่ของรัฐกับชุมชน	พื้นที่อุทยานแห่งชาติ เขตรักษาพันธุ์สัตว์ป่า เขตห้ามล่าสัตว์ป่า วนอุทยาน สวนพฤกษศาสตร์อื่น ๆ ที่อยู่ในความรับผิดชอบของกรมอุทยานแห่งชาติ สัตว์ป่า และพันธุ์พืช	1. ดูแลทรัพยากรธรรมชาติในพื้นที่อุทยานแห่งชาติและวนอุทยาน 2. สามารถเพิ่มพื้นที่ป่าตามนโยบายรัฐบาลและกระทรวงทรัพยากรธรรมชาติและสิ่งแวดล้อม 3. พื้นที่ป่าต้นน้ำที่เสื่อมสภาพได้รับการฟื้นฟูและจัดการอย่างมีประสิทธิภาพ ให้กลับคืนความอุดมสมบูรณ์และเพิ่มความหลากหลายทางชีวภาพ 4. สร้างการมีส่วนร่วมระหว่างชุมชนและเจ้าหน้าที่ของรัฐในการฟื้นฟูพื้นที่ป่าต้นน้ำและพื้นที่อนุรักษ์ที่เสื่อมสภาพ

แผนงาน – ผลผลิต/โครงการ – กิจกรรม – ตัวชี้วัด (ยกเว้นแผนงานมูลนิธิภาคี)	งบประมาณ 2569	งบรายจ่าย	ลักษณะการดำเนินการ	ที่มา/ความต้องการ โครงการ	สถานที่ดำเนินการ/ สถานภาพปัจจุบัน (ณ วันที่จัดทำขอ)	ผลสัมฤทธิ์ที่คาดว่าจะได้รับ จากการใช้จ่ายงบประมาณ
<b>ตัวชี้วัด</b> <b>เชิงปริมาณ :</b> จำนวนเครือข่ายอาสาสมัครพิทักษ์ อุทยานแห่งชาติ สัตว์ป่า และพันธุ์พืช (อสอช.) เพิ่มขึ้น <b>เชิงปริมาณ :</b> จำนวนหน่วยงานที่ได้รับการ บริหารจัดการ <b>เชิงปริมาณ :</b> ฐานข้อมูลพืชสมุนไพรและ ภูมิปัญญาการใช้ประโยชน์ในพื้นที่ป่าอนุรักษ์ <b>เชิงปริมาณ :</b> ดำเนินตรวจสอบสัตว์ป่าในเขตเศรษฐกิจ พิเศษได้รับการเพิ่มประสิทธิภาพ <b>เชิงปริมาณ :</b> ทรัพยากรการบริการในอุทยานแห่งชาติ ทางทะเลได้รับการคุ้มครอง <b>เชิงปริมาณ :</b> พื้นที่ชุ่มน้ำขนาดเล็กมีความชุ่มชื้น ด้วยระบบป่าเปียก <b>เชิงปริมาณ :</b> มีพื้นที่สีเขียวที่เป็นป่าในเมือง ตามโครงการป่าในเมืองสวนป่าพระราชวัง <b>เชิงคุณภาพ :</b> ประชาชนรับรู้และมีความเข้าใจ ในการอนุรักษ์ทรัพยากรธรรมชาติเพิ่มขึ้น						
<b>2. แผนงานยุทธศาสตร์สร้างการเติบโตอย่างยั่งยืน อนุรักษ์ พื้นฟู และป้องกันการทำลาย ทรัพยากรธรรมชาติ</b> <b>โครงการแก้ไขปัญหาไฟป่าและหมอกควัน</b> 1. กิจกรรมงานควบคุมไฟป่า 2. กิจกรรมเพิ่มประสิทธิภาพการแก้ไขปัญหาไฟป่า <b>ตัวชี้วัด</b> <b>เชิงปริมาณ :</b> พื้นที่ป่าอนุรักษ์ได้รับการ ควบคุมไฟป่า <b>เชิงคุณภาพ :</b> จุดความร้อนลดลง เมื่อเทียบกับ จุดความร้อนของปีงบประมาณที่มีจุดความร้อน สูงสุดในรอบ 5 ปีที่ผ่านมา	1,037.5139 ลบ.	งบดำเนินงาน 401.3874 ลบ. งบลงทุน 170.6535ลบ. งบรายจ่ายอื่น 465.4730 ลบ.	ดำเนินการแล้วเสร็จ ในปีงบประมาณ พ.ศ. 2569 1. กิจกรรมการดับไฟ ประกอบด้วย ลาดตระเวน ตรวจหาไฟ และดับไฟป่า โดยพนักงานดับไฟป่า และ ชุดปฏิบัติการพิเศษดับไฟป่า จำนวน 3,739 คน ในพื้นที่ป่า อนุรักษ์ทั่วประเทศ 2. กิจกรรมการดับไฟ ลาดตระเวน และตรวจหาไฟ	<b>ที่มา :</b> กรมอุทยานแห่งชาติ สัตว์ป่า และพันธุ์พืช ได้ถ่ายทอดนโยบายและข้อสั่งการกลยุทธการตั้ง พื้นที่ในป่าอนุรักษ์ ให้หน่วยงานในสังกัดเตรียมพร้อม ปฏิบัติการป้องกันไฟป่าเชิงรุกตามกลยุทธดังกล่าว และบูรณาการร่วมกับทุกหน่วยงานในพื้นที่ในรูปแบบ Single Command โดยกำหนดให้กรมการตั้งจุดเผ่า ระวังในพื้นที่เสี่ยงต่อการเกิดไฟป่าร่วมกับชุมชน/ เครือข่าย การบูรณาการปฏิบัติงานป้องกันไฟป่า โดยให้ชุมชน/เครือข่าย เข้ามามีส่วนร่วมในการเผ่า ระวังการเผาป่าในพื้นที่ป่าอนุรักษ์ ซึ่งจะทำให้กลยุทธ์ การตั้งพื้นที่สัมฤทธิ์ผลมากยิ่งขึ้น ส่งผลให้การเกิด	พื้นที่อุทยานแห่งชาติ เขตรักษาพันธุ์สัตว์ป่า เขตห้ามล่าสัตว์ป่า วนอุทยาน สวนพฤกษศาสตร์ สวนรุกขชาติ พื้นที่อนุรักษ์ที่สำคัญบางพื้นที่ เช่น พื้นที่มรดกโลก พื้นที่สงวนชีวมณฑล พระตำหนัก และพื้นที่อนุรักษ์ อื่น ๆ ที่อยู่ในความรับผิดชอบ ของกรมอุทยานแห่งชาติ สัตว์ป่า และพันธุ์พืช	พื้นที่ป่าอนุรักษ์ที่ได้รับการควบคุม ไฟป่าอย่างเข้มข้น ส่งผลให้การ เกิดไฟป่าและฝุ่นละออง ขนาดเล็ก PM <sub>2.5</sub> ลดและบรรเทา ความรุนแรงลงได้ ไฟป่าที่เกิดขึ้น ทำความเสียหายต่อทรัพยากร ป่าไม่น้อยลง ซึ่งทำให้พื้นที่ป่า อนุรักษ์มีพื้นที่คงสภาพป่าและ เป็นการดูแลรักษาพื้นที่ป่าไม้เดิม ที่มีอยู่เป็นส่วนหนึ่งในการบรรลุ เป้าหมายพื้นที่สีเขียวทุกประเภท



แผนงาน – ผลผลิต/โครงการ – กิจกรรม – ตัวชี้วัด (ยกเว้นแผนงานบุคลากรภาครัฐ)	งบประมาณ 2569	งบรายจ่าย	ลักษณะการดำเนินการ	ที่มา/ความต้องการ โครงการ	สถานที่ดำเนินการ/ สถานภาพปัจจุบัน (ณ วันที่ทำข้อมูล)	ผลสัมฤทธิ์ที่คาดว่าจะได้รับ จากการใช้จ่ายงบประมาณ
			โดยพนักงานดับไฟฟ้า 702 คน ในพื้นที่ป้อนูรักษ์ 3.875 ล้านไร่ 3. ตั้งจุดเฝ้าระวังป้องกันไฟฟ้า จำนวน 3,895 จุด	ไฟฟ้าและฝุ่นละอองขนาดเล็ก PM <sub>2.5</sub> ลดและบรรเทา ความรุนแรงลงได้ <b>ความต้องการโครงการ :</b> 1. เพื่อเฝ้าระวัง ลาดตระเวน แจ้งเหตุไฟไหม้ และควบคุมไฟฟ้า ร่วมกับเจ้าหน้าที่ที่เกี่ยวข้อง ในพื้นที่เสี่ยงต่อการเกิดไฟฟ้าได้อย่างทั่วถึง 2. เพื่อเพิ่มประสิทธิภาพการแก้ไขปัญหไฟฟ้า และฝุ่นละออง PM <sub>2.5</sub> 3. เพื่อลดพื้นที่เสียหายอันเนื่องมาจากไฟฟ้า ให้เหลือน้อยที่สุด เพิ่มศักยภาพของเจ้าหน้าที่ ในการปฏิบัติงานการแก้ไขปัญหาไฟฟ้าและหมอกควัน เสริมสร้างความร่วมมือเพื่อการแก้ไขปัญหไฟฟ้า และหมอกควัน และจัดหาเทคโนโลยีที่ทันสมัย มาใช้ในการแก้ไขปัญหไฟฟ้าและหมอกควัน	จำนวน 27.375 ล้านไร่	เพิ่มขึ้น มีผลต่อสุขภาพอนามัย และคุณภาพชีวิตของประชาชน ในพื้นที่ดีขึ้น
3. แผนงานยุทธศาสตร์สร้างการเติบโต อย่างยั่งยืน อนุรักษ์ พื้นฟู และป้องกันการทำลาย ทรัพยากรธรรมชาติ <b>โครงการป้องกันรักษาทรัพยากรป่าไม้</b> 1. กิจกรรมงานคุ้มครองพื้นที่ป้อนูรักษ์ 2. กิจกรรมปฏิบัติการลาดตระเวนพื้นที่ป่า อนุรักษ์ ตามมาตรฐานระบบลาดตระเวน เชิงคุณภาพ 3. กิจกรรมป้องกันรักษาป่าแบบบูรณาการ 4. กิจกรรมป้องกันการลักลอบตัดไม้ค่า 5. กิจกรรมป้องกันอาชญากรรม และนิติวิทยาศาสตร์แบบบูรณาการ <b>ตัวชี้วัด</b> <b>เชิงปริมาณ :</b> พื้นที่ป้อนูรักษ์ที่ได้รับการป้องกัน คุ้มครอง และดูแลรักษา	598.0756 ลบ.	งบดำเนินงาน 400.4657 ลบ. งบลงทุน 197.6099 ลบ.	ดำเนินการแล้วเสร็จ ในปีงบประมาณ พ.ศ. 2569 1. เพื่อป้องกันการบุกรุก ทำลายทรัพยากรป่าไม้และ สัตว์ป่าในพื้นที่ป้อนูรักษ์ 2. เพื่อเพิ่มศักยภาพของ เจ้าหน้าที่ในการปฏิบัติงาน ป้องกันและปราบปรามการ กระทำความผิดตามกฎหมาย 3. เพื่อนำเทคโนโลยีทันสมัย มาใช้ในการป้องกันและ ปราบปรามการทำลาย ทรัพยากรป่าไม้และสัตว์ป่า	<b>ที่มา :</b> จากสถานการณ์ปัจจุบันการลดลงของพื้นที่ ป่าไม้ประเทศไทยเกิดจากการบุกรุกพื้นที่ป่า และการ ลักลอบตัดไม้ทำลายป่าและไม่มีค่าเพิ่มมากขึ้น ส่งผลให้พื้นที่ป่าของประเทศไทยลดลงอย่างต่อเนื่อง รัฐบาลจึงได้มีนโยบายเร่งด่วนในการป้องกันไม่ให้เกิดการ บุกรุกพื้นที่ป่าไม่เพิ่มเติม รวมถึงการเร่งฟื้นฟูพื้นที่ป่า ที่ถูกบุกรุกทำลายให้กลับคืนสภาพเป็นพื้นที่ป่าที่สมบูรณ์ คงเดิม กรมอุทยานแห่งชาติ สัตว์ป่า และพันธุ์พืช จึงได้มีการพัฒนาและขยายระบบลาดตระเวน เชิงคุณภาพ (SMART Patrol) ให้ครอบคลุมพื้นที่ อนุรักษ์ทั่วประเทศ โดยมุ่งหมายให้เจ้าหน้าที่มี ฐานข้อมูลลาดตระเวนและนำเทคโนโลยีมาใช้ในการ ป้องกันการทำลายทรัพยากรป่าไม้และสัตว์ป่า นอกจากนี้ ยังให้ความสำคัญกับการมีส่วนร่วมของ	พื้นที่ป้อนูรักษ์ที่อยู่ในความ รับผิดชอบของกรมอุทยาน แห่งชาติ สัตว์ป่า และพันธุ์พืช ประกอบด้วย พื้นที่อุทยาน แห่งชาติ เขตรักษาพันธุ์สัตว์ป่า เขตรักษาพันธุ์สัตว์ป่า วนอุทยาน สวนพฤกษศาสตร์ สวนรุกขชาติ และป่าอนุรักษ์อื่น ๆ	1. การป้องกันทรัพยากรป่าไม้ ในพื้นที่ป้อนูรักษ์เกิดความ ร่วมมือ และตอบสนองต่อ ความต้องการของทุกภาคส่วน อย่างแท้จริง 2. เจ้าหน้าที่มีความรู้ ความ เข้าใจและสามารถนำเทคโนโลยี ที่ทันสมัยมาประยุกต์ใช้ในการ ปฏิบัติงานได้อย่างมีประสิทธิภาพ

แผนงาน – ผลผลิต/โครงการ – กิจกรรม – ตัวชี้วัด (ยกเว้นแผนงานบุคลากรภาครัฐ)	งบประมาณ 2569	งบรายจ่าย	ลักษณะการดำเนินการ	ที่มา/ความต้องการ โครงการ	สถานที่ดำเนินการ/ สถานภาพปัจจุบัน (ณ วันที่จัดทำขอ)	ผลสัมฤทธิ์ที่คาดว่าจะได้รับ จากการใช้จ่ายงบประมาณ
<b>เชิงคุณภาพ</b> : การกระทำผิดกฎหมายเกี่ยวกับการป่าไม้ลดลง (เมื่อเปรียบเทียบค่าเฉลี่ย 3 ปี ย้อนหลัง)			4. เพื่อเสริมสร้างความร่วมมือ ในการป้องกันและปราบปราม การทำลายทรัพยากรป่าไม้ และสัตว์ป่า	ชุมชนหรือบุคคลในชุมชน เพื่อให้ชุมชนหรือประชาชน ตระหนักถึงปัญหาที่เกิดขึ้น ดังนั้น กรมอุทยาน แห่งชาติ สัตว์ป่า และพันธุ์พืช จึงเห็นควรให้มีการ จัดทำโครงการป้องกันรักษาทรัพยากรป่าไม้ เพื่อเพิ่มพูนทักษะ ความชำนาญ รวมทั้งการนำ เทคโนโลยีที่ทันสมัยมาประยุกต์ใช้ในการปฏิบัติงาน ให้ครอบคลุมพื้นที่ป่าอนุรักษ์ทั่วประเทศ และเพื่อ ตอบสนองต่อยุทธศาสตร์ชาติ 20 ปี พื้นที่คุ้มครองที่มี ความสำคัญระดับนานาชาติตามพันธกรณีระหว่าง ประเทศด้านสิ่งแวดล้อม ในความเกี่ยวข้องกับภารกิจ ของกรมอุทยานแห่งชาติ สัตว์ป่า และพันธุ์พืช มีดังนี้ 1) มรดกโลกทางธรรมชาติ 2) อุทยานมรดกแห่งอาเซียน 3) พื้นที่สงวนชีวนณฑล 4) พื้นที่ชุ่มน้ำ การจัดการพื้นที่คุ้มครองบนฐานของ การมีส่วนร่วมของประชาชนและความร่วมมือของ ทุกภาคส่วนสามารถขยายขอบเขตการดำเนินงาน เพื่อเพิ่มประสิทธิภาพการอนุรักษ์ รวมไปถึงการพัฒนา แนวเชื่อมต่อระบบนิเวศและพื้นที่คุ้มครองข้าม พรมแดน (Transboundary protected area) ยังเป็นเครื่องมือที่สามารถประยุกต์ใช้ เพื่อประโยชน์ ในการอนุรักษ์ความหลากหลายทางชีวภาพในภาพรวม ของประเทศและภูมิภาคอาเซียน บรรเทาผลกระทบ จากการแตกย่อยของกลุ่มป่า (fragmentation) ต่อความหลากหลายทางชีวภาพทั้งระดับพันธุกรรม สายพันธุ์ และชนิดพันธุ์ อีกทั้งแสดงให้เห็นถึง ความสัมพันธ์ที่พึ่งพาระหว่างมนุษย์กับธรรมชาติ ซึ่งนิเวศบริการโดยธรรมชาติในเกือบทุกสรรพสิ่ง โดยไม่อาจจำกัดโดยเส้นพรมแดนพื้นที่คุ้มครองที่มี ความสำคัญระดับนานาชาติพันธกรณีที่จะต้อง คำนึงถึง หรือจะต้องอนุรักษ์ตามอนุสัญญาที่เกี่ยวข้อง		

แผนงาน – ผลผลิต/โครงการ – กิจกรรม – ตัวชี้วัด (ยกเว้นแผนงานบุคลากรภาครัฐ)	งบประมาณ 2569	งบรายจ่าย	ลักษณะการดำเนินการ	ที่มา/ความต้องการ โครงการ	สถานที่ดำเนินการ/ สถานภาพปัจจุบัน (ณ วันที่จัดทำขอ)	ผลสัมฤทธิ์ที่คาดว่าจะได้รับ จากการใช้จ่ายงบประมาณ
				<p>เพื่อรักษาคุณค่าอันโดดเด่นไว้ไม่ให้อยู่ในภาวะอันตรายหรือเกิดความเสียหายต่อทรัพยากรธรรมชาติ และสิ่งแวดล้อมที่ไม่สามารถฟื้นฟูกลับมามีได้ดังเดิม การจัดการพื้นที่จึงต้องคำนึงถึงทั้งปวงกรณีระหว่างประเทศควบคู่กับยุทธศาสตร์ชาติ ซึ่งจะแสดงให้เห็นถึงการให้ความสำคัญต่อการอนุรักษ์และปกป้องพัฒนาที่ยั่งยืนของประเทศไทย และความมุ่งมั่นตั้งใจในการรักษาระบบนิเวศที่มีความสำคัญระดับโลกไว้ในฐานะส่วนหนึ่งของประชาคมโลก</p> <p><b>ความต้องการโครงการ :</b></p> <ol style="list-style-type: none"> <li>1. สถานะพื้นที่คุ้มครองที่มีความสำคัญในระดับนานาชาติถูกนำมาใช้ประโยชน์ในการพัฒนาคุณภาพชีวิตประชาชนผู้มีส่วนเกี่ยวข้องและเสริมศักยภาพการบริหารจัดการพื้นที่อนุรักษ์ตามกฎหมาย ตลอดจนเป็นการแสดงเจตนารมณ์ที่ชัดเจนของประเทศไทยในการเข้าร่วมเป็นภาคีสมาชิกของอนุสัญญา รวมถึงการทำประเทศไทยได้รับการยอมรับในระดับนานาชาติในความพยายามที่จะรักษาไว้ซึ่งทรัพยากรธรรมชาติและสิ่งแวดล้อม ที่สำคัญของภูมิภาคและของโลก</li> <li>2. ทรัพยากรธรรมชาติได้รับการคุ้มครองและฟื้นฟูให้มีความสมบูรณ์ คงไว้ซึ่งคุณค่าโดดเด่นอันเป็นสากลทั้งในระดับภูมิภาคและระดับโลก และสามารถทำหน้าที่ได้ตามอนุสัญญา แผนงาน และพันธกรณีระหว่างประเทศที่พื้นที่นี้ได้รับการประกาศ รวมถึงสนับสนุนการดำเนินงานให้บรรลุเป้าหมายของข้อตกลงระหว่างประเทศด้านสิ่งแวดล้อมที่ประเทศไทยเข้าร่วม</li> </ol>		

แผนงาน – ผลผลิต/โครงการ – กิจกรรม – ตัวชี้วัด (ยกเว้นแผนงานมูลนิธิภาคภาครัฐ)	งบประมาณ 2569	งบรายจ่าย	ลักษณะการดำเนินการ	ที่มา/ความต้องการ โครงการ	สถานที่ดำเนินการ/ สถานภาพปัจจุบัน (ณ วันที่จัดทำขอ)	ผลสัมฤทธิ์ที่คาดว่าจะได้รับ จากการใช้จ่ายงบประมาณ
<p>4. แผนงานยุทธศาสตร์สร้างการเติบโตอย่างยั่งยืน อนุรักษ์ ป่า และป้องกันการทำลายทรัพยากรธรรมชาติ</p> <p>โครงการบริหารจัดการทรัพยากรสัตว์ป่า</p> <ol style="list-style-type: none"> <li>1. กิจกรรมบริหารจัดการสัตว์ป่าในกรณีเสี่ยง</li> <li>2. กิจกรรมการจัดการสุขภาพสัตว์ป่าและเฝ้าระวัง ป้องกัน ควบคุมโรคอุบัติใหม่</li> <li>3. กิจกรรมการแก้ไขปัญหาช้างป่าและสัตว์ป่าที่สร้างผลกระทบต่อราษฎรนอกพื้นที่อนุรักษ์สัตว์ป่า</li> <li>4. กิจกรรมการจัดการลิสและสัตว์ป่าในเมือง</li> </ol> <p><b>ตัวชี้วัด</b></p> <p><b>เชิงปริมาณ :</b> พื้นที่อนุรักษ์มีการจัดการและแก้ไขปัญหาช้างป่าและสัตว์ป่ารวมประชาชนอย่างเป็นระบบและมีประสิทธิภาพ</p> <p><b>เชิงคุณภาพ :</b> ร้อยละความสำเร็จของการจัดการสัตว์ป่าที่สร้างผลกระทบกับประชาชน</p> <p><b>เชิงคุณภาพ :</b> ความสูญเสียในพื้นที่ที่มีความขัดแย้งระหว่างคนกับสัตว์ป่าลดลงเมื่อเทียบกับสถิติปีก่อนหน้าไม่น้อยกว่า</p>	550.1410 ลบ.	<p>งบดำเนินงาน 90.3222 ลบ.</p> <p>งบลงทุน 125.3306 ลบ.</p> <p>งบเงินอุดหนุน 15.0000 ลบ.</p> <p>งบรายจ่ายอื่น 319.4882 ลบ.</p>	<p>ดำเนินการแล้วเสร็จ ในปีงบประมาณ พ.ศ. 2569</p> <ol style="list-style-type: none"> <li>1. ดูแลสัตว์ป่า จำนวน 23,658 ตัว ในหน่วยงาน 27 แห่ง ได้แก่ สถานีเพาะเลี้ยงสัตว์ป่า 22 แห่ง ศูนย์ช่วยเหลือสัตว์ป่า 4 แห่ง และศูนย์พัฒนาการจัดการสัตว์ป่าบึงฉวาก</li> <li>2. การแก้ไขปัญหาความขัดแย้งระหว่างคนกับช้างป่า</li> <li>3. พัฒนาศักยภาพของหน่วยจัดการสุขภาพสัตว์ป่า (คลินิกสัตว์ป่า) ประจำสำนักอนุรักษ์สัตว์ป่า สำนักบริหารพื้นที่อนุรักษ์และสาขา รวม 22 แห่ง เพื่อเพิ่มความสามารภในการดูแล รักษา พื้นฟูสุขภาพ เพื่อจัดการสัตว์ป่าที่หน่วยงานได้รับมอบ ทั้งสัตว์ป่าของกลาง และสัตว์ป่ากรณีแก้ไขปัญหา</li> <li>4. เฝ้าระวัง ตรวจค้นหา สืบสวนโรคสำคัญและโรคติดต่ออุบัติใหม่ในสัตว์ป่าทั้งในธรรมชาติ และกรณีเลี้ยง โดยบูรณาการร่วมกับหน่วยงานที่เกี่ยวข้องตามหลักแนวคิดสุขภาพหนึ่งเดียว</li> </ol>	<p><b>ที่มา :</b> การพัฒนาการจัดการสัตว์ป่าทั้งระบบ รวมทั้งแก้ปัญหาความขัดแย้งระหว่างคนกับสัตว์ป่า อย่างเป็นรูปธรรม ให้สัตว์ป่าได้รับการคุ้มครอง รักษา และใช้ประโยชน์อย่างเหมาะสม เพื่อพัฒนาระบบนิเวศ สังคม เศรษฐกิจ และสิ่งแวดล้อมของประเทศ การปรับเปลี่ยนของสภาพแวดล้อมของการพัฒนาทั้งจากปัจจัยภายในและปัจจัยภายนอกประเทศในช่วงการพัฒนาที่ผ่านมา ส่งผลให้เกิดการเปลี่ยนแปลงที่สำคัญทั้งด้านเศรษฐกิจ สังคม และทรัพยากรธรรมชาติและสิ่งแวดล้อมของประเทศอย่างมาก การขยายตัวทางเศรษฐกิจทำให้รายได้ต่อหัวของประเทศไทยเพิ่มสูงขึ้นกว่า 10 เท่า ในขณะที่ปริมาณจำนวนประชากรที่เพิ่มขึ้นเป็น 67 ล้านคน ได้ส่งผลและกดดันต่อการใช้ทรัพยากรทำให้เสื่อมโทรมและก่อให้เกิดความเสียหายมากขึ้น และสัตว์ป่าสงวนอย่างต่อเนื่อง ปัญหาอุทกภัยและภัยแล้งในแต่ละปีก่อให้เกิดความเสียหายอย่างมากทางเศรษฐกิจและส่งผลต่อคุณภาพชีวิตของประชาชน การลดลงของป่าชายเลน ความเสื่อมโทรมของคุณภาพน้ำ ปะการัง น้าทะเล และการกัดเซาะชายฝั่ง โครงการบริหารจัดการทรัพยากรสัตว์ป่า เป็นการบริหารในรูปแบบต่างๆ ให้เกิดการรักษา พื้นฟูและใช้ประโยชน์ได้อย่างสมดุล ช่วยแก้ปัญหาที่เรื้อรัง มีการแบ่งปันผลประโยชน์อย่างเป็นธรรม นำไปสู่การพัฒนาที่ยั่งยืนที่สมดุล ทั้งทางด้านเศรษฐกิจ สังคม และสิ่งแวดล้อม เปลี่ยนแปลงที่สำคัญทั้งด้านเศรษฐกิจ สังคม และทรัพยากรธรรมชาติและสิ่งแวดล้อม ของประเทศอย่างมาก</p>	<p>พื้นที่ป่าอนุรักษ์ที่อยู่ในความรับผิดชอบของกรมอุทยานแห่งชาติ สัตว์ป่า และพันธุ์พืช พื้นที่จังหวัดทุกจังหวัดทั่วประเทศ</p>	<ol style="list-style-type: none"> <li>1. พื้นที่ป่าอนุรักษ์ซึ่งความสมบูรณ์และเพิ่มขึ้นรองรับการใช้ประโยชน์และการพัฒนาประเทศ</li> <li>2. สร้างความสมดุลของการอยู่ร่วมกันระหว่างคนกับสัตว์ป่าและสัตว์ที่ได้รับการดูแลตามหลักสวัสดิภาพสัตว์</li> <li>3. สัตว์ป่าได้รับการอนุรักษ์และฟื้นฟู ให้คงอยู่ซึ่งความหลากหลายของชนิดพันธุ์ และพันธุ์กรรม เพื่อให้เป็นฐานทรัพยากรชีวภาพที่มั่นคงและลดความเสียหายต่อเศรษฐกิจของสัตว์ป่าชนิดที่หายากใกล้สูญพันธุ์</li> </ol>

แผนงาน – ผลผลิต/โครงการ – กิจกรรม – ตัวชี้วัด (ยกเว้นแผนงานมูลนิธิภาคีรัฐ)	งบประมาณ 2569	งบรายจ่าย	ลักษณะการดำเนินการ	ที่มา/ความต้องการ โครงการ	สถานที่ดำเนินการ/ สถานภาพปัจจุบัน (ณ วันที่ทำข้อขอ)	ผลสัมฤทธิ์ที่คาดว่าจะได้รับ จากการใช้จ่ายงบประมาณ
			5. ดำเนินการควบคุมประชากรลิงในพื้นที่ชุมชน จำนวน 4,000 ตัว 6. ติดตามผลการดำเนินการบริหารจัดการลิงในพื้นที่ต้นแบบ จำนวน 2 แห่ง 7. สำรวจติดตามนับประชากรลิงในพื้นที่ที่มีปัญหา จำนวน 316 แห่ง 8. ดำเนินการประสานงานเพื่อบริหารจัดการกรณีสัตว์ป่าในเมืองบริเวณประชาชน ภายใต้การประสานงานผ่านสายด่วนกรมอุทยานฯ 1362 และช่องทางอื่น ๆ จำนวน 22 แห่ง	<b>ความต้องการโครงการ :</b> 1. บริหารจัดการทรัพยากรสัตว์ป่าเพื่อพัฒนาระบบนิเวศ สังคม เศรษฐกิจ 2. เพื่อบริหารจัดการสัตว์ป่าในกรณีที่อยู่ในเขตดูแลของกรมอุทยานแห่งชาติ สัตว์ป่า และพันธุ์พืช 3. เพื่อบริหารจัดการสุขภาพสัตว์ป่า เฝ้าระวัง ป้องกัน และควบคุมโรคอุบัติใหม่ 4. เพื่อสร้างความสมดุลของกรอยู่ร่วมกันระหว่างคนกับสัตว์ป่า 5. เพื่อบริหารจัดการลิงและสัตว์ป่าในเมือง 6. เพื่อแก้ไขปัญหาช้างป่าและสัตว์ป่าที่สร้างผลกระทบต่อราษฎรในพื้นที่อนุรักษ์สัตว์ป่า 7. สัตว์ป่าได้รับการบริหารจัดการทั้งในและนอกพื้นที่อนุรักษ์สัตว์ป่า 8. สามารถฟื้นฟูสัตว์ป่าและปล่อยคืนสู่ธรรมชาติช่วยให้ระบบนิเวศมีความ สมบูรณ์มากขึ้น เนื่องจากสัตว์ป่าแต่ละชนิดมีบทบาทสำคัญในการดำรงสมดุลของระบบนิเวศ 9. สัตว์ป่าเป็นทรัพยากรธรรมชาติที่สำคัญที่ควรอนุรักษ์ไว้ ช่วยให้ความรู้เกี่ยวกับสัตว์ป่า และคุณค่าของธรรมชาติ ในด้านเศรษฐกิจสัตว์ป่าบางชนิดมีมูลค่าทางเศรษฐกิจสูง การท่องเที่ยวเรียนรู้ด้านสัตว์ป่าส่งผลให้การท่องเที่ยวเติบโตได้		
5. แผนงานยุทธศาสตร์การบริหารจัดการที่ดินและทรัพยากรดิน โครงการปรับปรุงแผนที่ ดราลงสอบ และแก้ไข ปัญหาที่ดินในพื้นที่ป่าอนุรักษ์ 1. กิจกรรมเพิ่มประสิทธิภาพในการตรวจสอบพิสูจน์การถือครองหนังสือแสดงสิทธิที่ดินในเขตพื้นที่ป่าอนุรักษ์ ระยะที่ 1 2. กิจกรรมแก้ไขปัญหาดินในพื้นที่ป่าอนุรักษ์	452.0851 ลบ.	งบดำเนินงาน 101.4737 ลบ. งบลงทุน 350.6114 ลบ.	ดำเนินการแล้วเสร็จ ในปีงบประมาณ พ.ศ. 2569 1. เพื่อปรับปรุงข้อมูลแผนที่พื้นที่ป่าอนุรักษ์และจัดทำแผนที่มาตรฐานเดียวกันกับหน่วยงานอื่น	<b>ที่มา :</b> ตามนโยบายป่าไม้แห่งชาติ ยุทธศาสตร์ชาติ และแผนแม่บทประเทศไทยภาคการเกษตร 25 แต่เนื่องจากพื้นที่ป่าอนุรักษ์มีเนื้อที่กว่าร้อยละ 25 แต่เนื่องจากสถานการณ์พื้นที่ป่าอนุรักษ์ของประเทศไทยมีปัญหาความขัดแย้ง และการบุกรุกพื้นที่ป่าโดยตลอด ทำให้เป็นปัญหาในการบริหารจัดการพื้นที่ป่าอนุรักษ์	พื้นที่ป่าอนุรักษ์ทั่วประเทศ ได้แก่ อุทยานแห่งชาติ เขตรักษาพันธุ์สัตว์ป่า เขตห้ามล่าสัตว์ป่า พื้นที่คุ้มครองอื่น ๆ และแปลงที่ดิน	1. แก้ไขปัญหาการทับซ้อนสิทธิพิพาทเกี่ยวกับเรื่องแนวเขตที่ดิน ประชาชนเกิดความเชื่อมั่นทำให้เกิดการพัฒนาการใช้ประโยชน์ที่ดินได้อย่างเต็มศักยภาพ มีการกระจายการ

แผนงาน – ผลผลิต/โครงการ – กิจกรรม – ตัวชี้วัด (ยกเว้นแผนงานมูลนิธิภาคีภาครัฐ)	งบประมาณ 2569	งบรายจ่าย	ลักษณะการดำเนินการ	ที่มา/ความต้องการ โครงการ	สถานที่ดำเนินการ/ สถานภาพปัจจุบัน (ณ วันที่ทำข้อมูล)	ผลสัมฤทธิ์ที่คาดว่าจะได้รับ จากการใช้จ่ายงบประมาณ
3. กิจกรรมจัดทำแผนที่บริหารจัดการพื้นที่ป่าอนุรักษ์ <b>ตัวชี้วัด</b> <b>เชิงปริมาณ :</b> จัดทำวางแผนพื้นที่มาตรฐาน มาตรฐานส่วน 1 : 4,000 <b>เชิงปริมาณ :</b> จำนวนเขตบริหารเพื่อการอนุรักษ์ มีการรังวัดและฝังหลักเขต โดยรอบเขตพื้นที่อยู่อาศัยและทำกินในเขตป่าอนุรักษ์ จำนวน 10,730 กิโลเมตร <b>เชิงปริมาณ :</b> จำนวนแปลงที่ดินที่มีหนังสือแสดงสิทธิที่ดิน ในเขตพื้นที่ป่าอนุรักษ์ได้รับการตรวจพิสูจน์ จำนวน 300 แปลง <b>เชิงปริมาณ :</b> รังวัดจัดทำเครื่องหมายแสดงแนวเขต พื้นที่ป่าอนุรักษ์ จำนวน 4,000 กิโลเมตร <b>เชิงคุณภาพ :</b> ปรับปรุงแผนที่ ตรวจสอบ และแก้ไข ปัญหาที่ดินในพื้นที่ป่าอนุรักษ์ได้อย่างมีประสิทธิภาพ ร้อยละ 80			2. เพื่อให้มีเครื่องหมายแสดงแนวเขตป่าอนุรักษ์ที่ชัดเจน 3. เพื่อแก้ไขปัญหาที่ดินของราษฎรที่มีอยู่ก่อนแล้วภายในเขตป่าอนุรักษ์ ให้สามารถจัดการได้อย่างเหมาะสม ถูกต้องตามกฎหมาย 4. เพื่อรวบรวม ตรวจสอบ แปลงที่ดิน จัดทำข้อมูลแปลงที่ดินของราษฎรและนิติบุคคลที่ถือครองหนังสือแสดงสิทธิที่ดินในเขตพื้นที่ป่าอนุรักษ์	รวมทั้งส่งผลกระทบต่อกิจกรรมทั้งในด้านเศรษฐกิจ สังคม และการเมืองของประเทศ เพื่อให้การบริหารจัดการพื้นที่ป่าอนุรักษ์เป็นไปอย่างมีระบบ และเป็นที่ยอมรับของทุกฝ่าย จึงจำเป็นต้องมีการปรับปรุงแผนที่แนวเขตที่ดินของรัฐบาลเพื่อความชัดเจน รวมทั้งต้องมีการสำรวจเพื่อกำหนดพื้นที่ที่มีสภาพป่าสมบูรณ์เหมาะสมต่อการเป็นพื้นที่ป่าอนุรักษ์ให้ได้ตามเป้าหมายที่กำหนด และเพื่อเป็นการแก้ไขปัญหาระเบิดที่ดินทำกินหรืออยู่อาศัยของราษฎรในเขตป่าอนุรักษ์ ซึ่งเป็นปัญหาที่มีความขัดแย้งมานานให้เป็นที่ยอมรับของทุกฝ่ายจึงต้องมีการแก้ไขปัญหาดินของราษฎรในเขตป่าอนุรักษ์ ที่ได้มีการปรับปรุงแก้ไขกฎหมายพระราชบัญญัติอุทยานแห่งชาติ พ.ศ. 2562 และพระราชบัญญัติสงวนและคุ้มครองสัตว์ป่า พ.ศ. 2562 ในการให้ราษฎรสามารถอยู่อาศัยทำกินได้ตามกฎหมาย รวมทั้งการตรวจสอบพิสูจน์การถือครองสำหรับบริเวณที่มีเอกสาร หนังสือแสดงสิทธิในเขตป่าอนุรักษ์เพื่อให้มีปัญหาคงอยู่ภายใต้กฎหมายภายในเรื่องเอกสารสิทธิที่ถูกตามกฎหมายภายในเขตป่าอนุรักษ์ จึงจำเป็นต้องมี “โครงการปรับปรุงแผนที่ตรวจสอบ และแก้ไขปัญหาดินในพื้นที่ป่าอนุรักษ์”	ที่มีหนังสือแสดงสิทธิที่ดินในพื้นที่ป่าอนุรักษ์	ถือครอง และจัดที่ดินทำกิน รวมถึงการแก้ไขปัญหาดินทำกินอย่างทั่วถึงและเป็นธรรม 2. ลดปัญหาการบุกรุกที่ดินและปัญหาพื้นที่ทับซ้อนระหว่างรัฐกับราษฎร 3. แก้ไขปัญหาที่ดินเพื่อลดความขัดแย้ง และป้องกันการบุกรุกป่าเพิ่มเติม อย่างมีประสิทธิภาพ 4. ราษฎรและชุมชนที่อาศัยอยู่/ทำกินอยู่ในเขตป่าอนุรักษ์จะได้รับบริการรับรองสิทธิถือครองมากขึ้นอย่างทั่วถึงและเป็นการกระจายการถือครองที่ดินให้เกิดความเป็นธรรมแก่ผู้ที่มีสิทธิครอบครองที่ดินก่อนการประกาศเป็นเขตพื้นที่ป่าไม่มีข้อมูลหลักฐานอ้างอิงสำหรับใช้ในการดำเนินคดีผู้บุกรุกในชั้นศาลและสนับสนุนการจัดการพื้นที่อนุรักษ์อย่างเป็นระบบด้วย
6. แผนงานยุทธศาสตร์เพื่อสนับสนุนด้านการสร้างความสามารถในการแข่งขัน <b>โครงการพัฒนาแหล่งท่องเที่ยวเชิงธรรมชาติในพื้นที่ป่าอนุรักษ์</b> 1. กิจกรรมพัฒนาแหล่งท่องเที่ยวเชิงธรรมชาติในพื้นที่ป่าอนุรักษ์ 2. กิจกรรมท่องเที่ยวเชิงอนุรักษ์ <b>ตัวชี้วัด</b> <b>เชิงปริมาณ :</b> พัฒนาศักยภาพแหล่งท่องเที่ยว	191,9728 ลบ.	งบดำเนินงาน 135.7910 ลบ. งบลงทุน 56.1818 ลบ.	ดำเนินการแล้วเสร็จ ในปีงบประมาณ พ.ศ. 2569 - เพื่อพัฒนาโครงสร้างพื้นฐานในอุทยานแห่งชาติ วนอุทยาน เพื่อรองรับการท่องเที่ยวและนันทนาการ - เพื่อกระตุ้นเศรษฐกิจท่องเที่ยวและบริการของ	<b>ที่มา :</b> เพิ่มขีดความสามารถในการรองรับด้านการท่องเที่ยวที่มีคุณภาพในระดับสากล - พัฒนาระบบท่องเที่ยวในพื้นที่อุทยานแห่งชาติ ให้เหมาะสมกับสภาพพื้นที่เพื่อรองรับการกระจายตัวของแหล่งท่องเที่ยว - เพื่อฟื้นฟูอนุรักษ์และปรับปรุงแหล่งท่องเที่ยวให้มีความพร้อมในการรองรับนักท่องเที่ยว และการท่องเที่ยว	อุทยานแห่งชาติ และวนอุทยาน	- ประชาชนได้รับความพึงพอใจ ในการบริการนักท่องเที่ยวของอุทยานแห่งชาติ - สัราราษฎร์ได้ให้ประชาชนและชุมชนรอบพื้นที่อุทยานแห่งชาติเพิ่มขึ้น - สร้างความรู้ความเข้าใจเพื่อปลูกฝังจิตสำนึกและความ

แผนงาน – ผลผลิต/โครงการ – กิจกรรม – ตัวชี้วัด (ยกเว้นแผนงานบุคลากรภาครัฐ)	งบประมาณ 2569	งบรายจ่าย	ลักษณะการดำเนินการ	ที่มา/ความต้องการโครงการ	สถานที่ดำเนินการ/ สถานภาพปัจจุบัน (ณ วันที่จัดทำขอ)	ผลสัมฤทธิ์ที่คาดว่าจะได้รับ จากการใช้จ่ายงบประมาณ
<b>เชิงคุณภาพ</b> : ประชาชน และผู้ประกอบการ มีรายได้จากให้บริการท่องเที่ยวเชิงอนุรักษ์เพิ่มขึ้น			จังหวัดให้มูลค่าเพิ่ม และเพิ่ม จำนวนนักท่องเที่ยวและรายได้ จากการท่องเที่ยว - ให้บริการนักท่องเที่ยวได้ อย่างมีประสิทธิภาพ สู่มาตรฐานสากล	- เพื่อส่งเสริมและพัฒนาแหล่งท่องเที่ยว อันเป็นการ สร้างงานและกระจายรายได้ให้แก่แรงงานในภาค ชนบท - เพื่อสร้างจิตสำนึกและความตระหนักถึงความสำคัญ ในการอนุรักษ์ทรัพยากรธรรมชาติและสิ่งแวดล้อม - ส่งเสริมการมีส่วนร่วมของชุมชน		ตระหนักถึงความสำคัญในการ อนุรักษ์ทรัพยากรธรรมชาติและ สัตว์ป่า โดยที่มุ่งเน้นนักท่องเที่ยว ที่จะต้องปรับตัวให้เข้ากับ สภาพแวดล้อมรอบตัว - ประชาชนได้รับความพึงพอใจ ในการบริการท่องเที่ยวของ อุทยานแห่งชาติ - ประชาชนท้องถิ่นมีรายได้เพิ่มขึ้น - ประชาชนและนักท่องเที่ยว ได้รับความรู้และความพอใจ ด้านทรัพยากรธรรมชาติและ รักษาสีเขียวตลอด
<b>7. แผนงานยุทธศาสตร์เสริมสร้างพลังทางสังคม</b> <b>โครงการพัฒนาพื้นที่สูงอย่างยั่งยืน</b> 1. กิจกรรมการพัฒนาพื้นที่สูงอย่างยั่งยืน (โครงการหลวง) 2. กิจกรรมการพัฒนาพื้นที่สูงอย่างยั่งยืน (โครงการพัฒนาพื้นที่สูงแบบโครงการหลวง) <b>ตัวชี้วัด</b> <b>เชิงปริมาณ</b> : พื้นที่โครงการพัฒนาพื้นที่สูง แบบโครงการหลวง ได้รับการจัดการทรัพยากร ป่าไม้ <b>เชิงปริมาณ</b> : พื้นที่โครงการหลวงฯ ได้รับการ จัดการทรัพยากรป่าไม้ <b>เชิงคุณภาพ</b> : ประชาชนในพื้นที่โครงการ เกิดความรู้ความเข้าใจและมีส่วนร่วมในการจัดการ ทรัพยากรป่าไม้	49.1347 ลบ.	งบดำเนินงาน 0.2272 ลบ. งบลงทุน 48.9075 ลบ.	ดำเนินการแล้วเสร็จ ในปีงบประมาณ พ.ศ. 2569 เพื่อสนับสนุนการมีส่วนร่วม ของชุมชนในการอนุรักษ์ พื้นที่ และบริหารจัดการ ทรัพยากรธรรมชาติและ สิ่งแวดล้อม - เพื่อส่งเสริมการพัฒนาป่าไม้ ควบคู่ไปกับการสร้างความ เข้มแข็งของชุมชนในพื้นที่ โครงการหลวงและชุมชน ในพื้นที่โดยมุ่งหวังให้ชุมชน มีความพร้อมและร่วมจัดการ ทรัพยากรป่าไม้ได้อย่างมี ประสิทธิภาพ - เพื่ออนุรักษ์ พื้นที่ และ จัดการทรัพยากรป่าไม้ในพื้นที่	<b>ที่มา</b> : มติ ครม. เมื่อวันที่ 21 กันยายน 2564 เห็นชอบแผนปฏิบัติการด้านพัฒนาพื้นที่โครงการ หลวง ระยะ 5 ปี (พ.ศ. 2566 – 2570) แผนปฏิบัติการ ด้านโครงการพัฒนาพื้นที่สูงแบบโครงการหลวง ระยะ 5 ปี (พ.ศ. 2566 – 2570) แผนปฏิบัติการ ด้านการพัฒนาพื้นที่สูงอย่างยั่งยืน ระยะ 5 ปี (พ.ศ. 2566 – 2570) โดยมอบหมายให้หน่วยงาน ที่เกี่ยวข้องเข้าร่วมสนับสนุนการดำเนินงานแก้ไข ปัญหาต่าง ๆ ในพื้นที่โครงการฯ ตามกรอบภารกิจ เพื่อให้บรรลุตามวัตถุประสงค์และเป้าหมายโครงการฯ ที่กำหนด กรมอุทยานแห่งชาติ สัตว์ป่า และพันธุ์พืช ซึ่งมีการกีดกันการฟื้นฟูดูแลและจัดการทรัพยากร ป่าไม้ จึงได้จัดทำโครงการจัดการทรัพยากรป่าไม้ เพื่อสนับสนุนงานโครงการหลวงและพื้นที่ขยายผล โครงการหลวง เพื่อแก้ไขปัญหาด้านทรัพยากรป่าไม้ ในพื้นที่โครงการฯ และต่อมามาตรัสนี้ได้ให้ ความสำคัญโดยมีนโยบายที่เกี่ยวข้อง ดังนี้	พื้นที่โครงการหลวง 38 โครงการ และพื้นที่โครงการพัฒนาพื้นที่ สูงแบบโครงการหลวง 13 โครงการ ในท้องที่จังหวัด เชียงใหม่ เชียงราย พะเยา ลำพูน แม่ฮ่องสอน และตาก	1. สามารถบูรณาการความ ร่วมมือระหว่างหน่วยงาน ที่เกี่ยวข้องในการแก้ไขปัญหา ต่าง ๆ ในพื้นที่โครงการฯ แบบองค์รวม โดยเฉพาะปัญหา ด้านทรัพยากรป่าไม้ 2. ทรัพยากรป่าไม้ในพื้นที่ โครงการหลวง เกิดความ หลากหลายทางชีวภาพและ ความสมบูรณ์ของ ทรัพยากรธรรมชาติ เพื่อเป็นฐาน ในการพัฒนาคุณภาพชีวิต ของชุมชนต่อไป 3. สร้างการมีส่วนร่วมระหว่าง ชุมชนและเจ้าหน้าที่ของรัฐให้เข้า มามีส่วนร่วมในการอนุรักษ์และ

แผนงาน – ผลผลิต/โครงการ – กิจกรรม – ตัวชี้วัด (ยกเว้นแผนงานมูลนิธิถาวร)	งบประมาณ 2569	งบรายจ่าย	ลักษณะการดำเนินการ	ที่มา/ความต้องการ โครงการ	สถานที่ดำเนินการ/ สถานภาพปัจจุบัน (ณ วันที่ทำคำขอ)	ผลสัมฤทธิ์ที่คาดว่าจะได้รับ จากการใช้จ่ายงบประมาณ
			โครงการหลวง และโครงการพัฒนาพื้นที่สูงแบบโครงการหลวง ให้เกิดความสมบูรณ์ของทรัพยากรธรรมชาติและใช้ประโยชน์จากทรัพยากรธรรมชาติอย่างยั่งยืนเพื่อเป็นฐานในการพัฒนาคุณภาพชีวิตของชุมชน	<p>1. ยุทธศาสตร์ชาติ 20 ปี (พ.ศ. 2561 - 2580) ยุทธศาสตร์ด้านการสร้างการเติบโตบนคุณภาพชีวิตที่เป็นมิตรกับสิ่งแวดล้อม ประเด็นที่ 1 สร้างการเติบโตอย่างยั่งยืนบนสังคมเศรษฐกิจสีเขียว 1.4 รักษาและเพิ่มพื้นที่สีเขียวที่เป็นมิตรกับสิ่งแวดล้อม</p> <p>2. นโยบายรัฐบาล (พลเอกประยุทธ์ จันทร์โอชา) นโยบายที่ 10 การฟื้นฟูทรัพยากรธรรมชาติและการรักษาสีเขียวเพื่อสร้างการเติบโตอย่างยั่งยืน</p> <p>3. แผนพัฒนาเศรษฐกิจและสังคมแห่งชาติ ฉบับที่ 12 (พ.ศ. 2560 - 2564) ยุทธศาสตร์ที่ 4 การเติบโตที่เป็นมิตรกับสิ่งแวดล้อมเพื่อการพัฒนาอย่างยั่งยืน</p> <p>4. แผนแม่บทการอนุรักษ์ทรัพยากรป่าไม้ของชาติ ประเด็นยุทธศาสตร์ที่ 4 ฟื้นฟูและดูแลรักษาป่าไม้อย่างยั่งยืน</p> <p><b>ความต้องการโครงการ :</b></p> <p>1. เพื่อบูรณาการความร่วมมือระหว่างหน่วยงานที่เกี่ยวข้องในการแก้ไขปัญหาต่าง ๆ ในพื้นที่แบบองค์รวม</p> <p>2. เพื่อฟื้นฟูและจัดการทรัพยากรป่าไม้ในพื้นที่โครงการหลวง ให้เกิดความหลากหลายทางชีวภาพและความสมบูรณ์ของทรัพยากรธรรมชาติ</p> <p>เพื่อเป็นฐานในการพัฒนาคุณภาพชีวิตของชุมชน</p> <p>3. เพื่อเสริมสร้างความเข้มแข็งให้ชุมชน รวมทั้งส่งเสริมกระบวนการมีส่วนร่วมของชุมชนในพื้นที่โครงการฯ ให้เข้ามามีส่วนร่วมในการอนุรักษ์และฟื้นฟูทรัพยากรธรรมชาติและสิ่งแวดล้อม เพื่อให้เกิดการใช้ทรัพยากรธรรมชาติสิ่งแวดล้อมบนพื้นที่โครงการฯ อย่างเหมาะสมและยั่งยืน</p>		ฟื้นฟูทรัพยากรธรรมชาติและสิ่งแวดล้อมในพื้นที่โครงการฯ



แผนงาน – ผลผลิต/โครงการ – กิจกรรม – ตัวชี้วัด (ยกเว้นแผนงานบุคลากรภาครัฐ)	งบประมาณ 2569	งบรายจ่าย	ลักษณะการดำเนินการ	ที่มา/ความต้องการ โครงการ	สถานที่ดำเนินการ/ สถานภาพปัจจุบัน (ณ วันที่ทำคำขอ)	ผลสัมฤทธิ์ที่คาดว่าจะได้รับ จากการใช้จ่ายงบประมาณ
<p>8. แผนงานบูรณาการบริหารจัดการทรัพยากรน้ำ</p> <p>โครงการการประเมินสิ่งแวดล้อมระดับยุทธศาสตร์ (SEA) สำหรับแผนการจัดการแหล่งมรดกโลกกลุ่มป่าดงพญาเย็น - เขาใหญ่</p> <p>กิจกรรมศึกษาวิจัยด้านการบริหารจัดการทรัพยากรน้ำในพื้นที่ป่าอนุรักษ์</p> <p><b>ตัวชี้วัด</b></p> <p><b>เชิงปริมาณ</b> : รายงานการประเมินสิ่งแวดล้อมระดับยุทธศาสตร์ (SEA) แหล่งมรดกโลกกลุ่มป่าดงพญาเย็น - เขาใหญ่ และแผนการจัดการแหล่งมรดกโลกกลุ่มป่าดงพญาเย็น - เขาใหญ่</p> <p><b>เชิงคุณภาพ</b> : มีรายงานการประเมินสิ่งแวดล้อมระดับยุทธศาสตร์ (SEA) แหล่งมรดกโลกกลุ่มป่าดงพญาเย็น - เขาใหญ่ ฉบับสมบูรณ์</p> <p>สำหรับจัดส่งให้ศูนย์มรดกโลก</p>	33.7500 ลบ.	งบรายจ่ายอื่น 33.7500 ลบ.	ดำเนินการแล้วเสร็จ ในปีงบประมาณ พ.ศ. 2569	<p><b>ที่มา</b> : ในการประชุมคณะกรรมการมรดกโลกสมัยสามัญ ครั้งที่ 44 (พ.ศ.2564) ได้มีมติร้องขอเพิ่มเติม ให้ไทยดำเนินการเพิ่มเติม เพื่อให้มั่นใจว่ามีการบรรเทาผลกระทบ และการติดตามผลกระทบจากการดำเนินการภายหลังการก่อสร้างเขื่อนห้วยโสมงและทางหลวงแผ่นดินหมายเลข 304 เพื่อลดผลกระทบต่อคุณค่าความโดดเด่นอันเป็นสากลของแหล่ง และเน้นย้ำให้ยกเลิกแผนการก่อสร้างเขื่อนและอ่างเก็บน้ำภายในพื้นที่แหล่งอย่างถาวร รวมทั้งให้จัดทำการประเมินสิ่งแวดล้อมระดับยุทธศาสตร์ (SEA) สำหรับลุ่มน้ำ รวมถึงแหล่งมรดกโลก เพื่อแจ้งข้อเสนอการบริหารจัดการและการพัฒนาในอนาคตในระดับลุ่มน้ำ</p> <p><b>ความต้องการโครงการ :</b></p> <p>1. หน่วยงานต่าง ๆ ได้มีการจัดทำข้อเสนอโครงการเพื่อพัฒนาระบบสารสนเทศ และระบบสารสนเทศภูมิศาสตร์ในพื้นที่แหล่งมรดกโลกกลุ่มป่าดงพญาเย็น - เขาใหญ่ โดยให้เหตุผลว่า เพื่อเป็นการบรรเทาความเดือดร้อนและอำนวยความสะดวกให้กับประชาชนในพื้นที่ และผู้ใช้ประโยชน์ที่เกี่ยวข้อง ซึ่งศูนย์มรดกโลกได้รับข้อมูลเกี่ยวกับโครงการพัฒนาต่าง ๆ ในพื้นที่ จึงได้เน้นย้ำถึงมติคณะกรรมการมรดกโลกที่ร้องขอให้ประเทศไทย ไม่อนุญาตให้มีการก่อสร้างอ่างเก็บน้ำหรือเขื่อนในพื้นที่กลุ่มป่าดงพญาเย็น - เขาใหญ่ หรือพื้นที่ใกล้เคียง</p> <p>2. หากประเทศไทยไม่ดำเนินการตามแนวทางอนุสัญญาคุ้มครองมรดกโลก อาจทำให้กลุ่มป่าดงพญาเย็น - เขาใหญ่ ถูกขึ้นทะเบียนเป็นมรดกโลกในภาวะอันตราย โดยมติคณะกรรมการมรดกโลก ครั้งที่ 44 (พ.ศ. 2564) ได้มีมติร้องขอเพิ่มเติมให้ไทย</p>	<p>ดำเนินการศึกษาในพื้นที่มรดกโลกทางธรรมชาติกลุ่มป่าดงพญาเย็น - เขาใหญ่ ซึ่งประกอบด้วยพื้นที่ป่าอนุรักษ์ 5 แห่ง คือ อุทยานแห่งชาติเขาใหญ่ อุทยานแห่งชาติทับลาน อุทยานแห่งชาติปางสีดา อุทยานแห่งชาติตาพระยา และเขตรักษาพันธุ์สัตว์ป่าดงใหญ่ โดยอยู่ในเขตปกครอง 57 ตำบล 21 อำเภอ ใน 6 จังหวัด ได้แก่ จังหวัดนครราชสีมา สระบุรี นครนายก ปราจีนบุรี สระแก้ว และบุรีรัมย์ ภายในพื้นที่ลุ่มน้ำหลัก ได้แก่ ลุ่มน้ำป่าสัก ลุ่มน้ำมูล ลุ่มน้ำบางปะกง และลุ่มน้ำโตนทะเลสาบ</p> <p><b>ความพร้อม</b> : สามารถดำเนินการโครงการได้ทันทีที่ได้รับจัดสรรงบประมาณ</p>	<p>ประเทศไทยมีรายงานการประเมินสิ่งแวดล้อมระดับยุทธศาสตร์ (SEA) แหล่งมรดกโลกกลุ่มป่าดงพญาเย็น-เขาใหญ่ ด้วยกระบวนการประเมินสิ่งแวดล้อมระดับยุทธศาสตร์ (SEA) สำหรับให้หน่วยงานที่เกี่ยวข้องใช้เป็นแนวทางในการพิจารณาทางเลือกและพิจารณาผลกระทบจากการดำเนินโครงการพัฒนาต่าง ๆ ในพื้นที่ ตลอดจนนำไปสู่การกำหนดนโยบาย วางแผน และพัฒนาแผนงาน/โครงการพัฒนาต่าง ๆ ระหว่างหน่วยงานร่วมกันอย่างเหมาะสมและเป็นระบบ โดยให้อยู่บนพื้นฐานของการสงวนรักษาคุณค่าโดดเด่นอันเป็นสากล (OUV) ของแหล่งมรดกโลกกลุ่มป่าดงพญาเย็น - เขาใหญ่</p> <p>มีข้อเสนอคุณค่าหรือสูญเสียทางอื่นที่เกี่ยวข้องกับการดำเนินการตามมติคณะกรรมการมรดกโลกสมัยสามัญ ครั้งที่ 44 เพื่อรายงานผลการดำเนินงานให้ศูนย์มรดกโลกและองค์การระหว่างประเทศเพื่อการอนุรักษ์ธรรมชาติ (IUCN) ได้รับทราบ และพิจารณาเสนอต่อคณะกรรมการมรดกโลกเพื่อพิจารณาการคงไว้ซึ่ง</p>

แผนงาน – ผลผลิต/โครงการ – กิจกรรม – ตัวชี้วัด (ยกเว้นแผนงานมูลนิธิภาคี)	งบประมาณ 2569	งบรายจ่าย	ลักษณะการดำเนินการ	ที่มา/ความต้องการ โครงการ	สถานที่ดำเนินการ/ สถานภาพปัจจุบัน (ณ วันที่จัดทำขอ)	ผลสัมฤทธิ์ที่คาดว่าจะได้รับ จากการใช้จ่ายงบประมาณ
				จัดทำการประเมินสิ่งแวดล้อมระดับยุทธศาสตร์ (Strategic Environmental Assessment : SEA) สำหรับลุ่มน้ำ รวมถึงแหล่งมรดกโลก และให้ระบุข้อเสนอเพื่อการก่อสร้างเขื่อนโดยรอบพื้นที่ที่อาจส่งผลกระทบต่อคุณค่าโดดเด่นอันเป็นสากล (OUV) จนกว่างาน SEA จะสมบูรณ์และถูกตรวจสอบโดยศูนย์มรดกโลก และองค์การระหว่างประเทศเพื่อการอนุรักษ์ธรรมชาติ (The International Union for Conservation of Nature : IUCN)		สถานภาพการอนุรักษ์ของแหล่งมรดกโลกกลุ่มป่าดงพญาเย็น - เขาค้อ
9. แผนงานยุทธศาสตร์จัดการผลกระทบจากการเปลี่ยนแปลงสภาพภูมิอากาศ โครงการเสริมสร้างชุมชนต้นแบบสังคมคาร์บอนต่ำ การสร้างป่าเชิงนิเวศ และการจัดทำฐานข้อมูลการกักเก็บคาร์บอนของกิจกรรมที่เกี่ยวข้องกับป่าอนุรักษ์ 1. กิจกรรมการเสริมสร้างชุมชนต้นแบบสังคมคาร์บอนต่ำ การสร้างป่าเชิงนิเวศ และการจัดทำฐานข้อมูลการกักเก็บคาร์บอนของกิจกรรมที่เกี่ยวข้องกับป่าอนุรักษ์ 2. กิจกรรมจัดทำบัญชีก๊าซเรือนกระจกภาคป่าไม้ในพื้นที่ป่าอนุรักษ์ ตัวชี้วัด เชิงปริมาณ : ชุมชนต้นแบบร่วมดำเนินกิจกรรมสนับสนุนการลดการปล่อยก๊าซคาร์บอนไดออกไซด์จากชุมชนในพื้นที่อนุรักษ์ และเพิ่มการดูดซับโดยผ่านบทบาทของการอนุรักษ์และพื้นที่ชุ่มน้ำ (สะสม) เชิงปริมาณ : ผู้ผ่านกระบวนการสร้างการรับรู้เรื่องบทบาทป่าไม้ต่อการเปลี่ยนแปลงสภาพภูมิอากาศ เชิงปริมาณ : ค่าการกักเก็บ CO <sub>2</sub> ในแปลงป่าสาธิตไม่น้อยกว่าปีฐาน (พ.ศ. 2566)	25.9302 ลบ.	งบดำเนินงาน 13.6901 ลบ. งบลงทุน 12.2401 ลบ.	ดำเนินการแล้วเสร็จ ในปีงบประมาณ พ.ศ. 2569 1. เพื่อเสริมสร้างความเข้มแข็งให้ชุมชนที่อยู่อาศัยในพื้นที่ป่าอนุรักษ์เป็นชุมชนสังคมคาร์บอนต่ำ สามารถปรับตัวพร้อมรองรับต่อการเปลี่ยนแปลงสภาพภูมิอากาศและลดการพึ่งพาป่า รวมถึงการอนุรักษ์ป่าในรูปแบบต่าง ๆ ผ่านกลไกและกิจกรรมที่เกี่ยวข้อง 2. เพื่อเสริมสร้างการมีส่วนร่วมและสร้างความตระหนักรู้ในด้านการเปลี่ยนแปลงสภาพภูมิอากาศภาคป่าไม้ เพื่อส่งเสริมให้ชุมชนลดการพึ่งพาป่า พร้อมเพิ่มการกักเก็บคาร์บอนในพื้นที่ทำกิน ร่วมกับชุมชนและทุกภาคส่วน	ที่มา : กรมอุทยานแห่งชาติ สัตว์ป่า และพันธุ์พืช ในฐานะหน่วยงานประสานงานหลักในกรอบงานเรดดีฟส์ การเปลี่ยนแปลงสภาพภูมิอากาศภาคป่าไม้ได้นำเทคนิค และวิธีการในการจัดทำระดับการปล่อยอ้างอิงภาคป่าไม้ (FREL) และระดับอ้างอิงภาคป่าไม้ (FRL) ซึ่งได้ผ่านมาตรฐานการรับรองและตรวจสอบโดยคณะผู้เชี่ยวชาญจาก UNFCCC มาปรับใช้ในส่วนของการประเมินการดูดซับก๊าซคาร์บอนไดออกไซด์ในพื้นที่ป่าที่อยู่ในความดูแลของกรมอุทยานแห่งชาติ สัตว์ป่า และพันธุ์พืช สำหรับใช้เป็นข้อมูลประกอบการวางแผนการบริหารจัดการรวมถึงนโยบายต่าง ๆ เพื่อให้บรรลุตามเป้าหมายที่ตั้งไว้ การประเมินปริมาณการปล่อยและการดูดซับก๊าซคาร์บอนไดออกไซด์ภาคป่าไม้ ที่มีการประเมินอย่างครอบคลุม และมีการประเมินการตรวจวัด การรายงานและการทวนสอบจะเป็นการสนับสนุนการดำเนินงานด้านการลดก๊าซเรือนกระจกของประเทศ รวมทั้งเป็นการพัฒนาแบบบูรณาการตามข้อมูลทุกสาขา การลดก๊าซเรือนกระจกที่ครอบคลุมทุกสาขา เป็นไปตามเป้าหมายยุทธศาสตร์ระยะยาว สอดคล้อง	พื้นที่ป่าอนุรักษ์ที่อยู่ในความรับผิดชอบของกรมอุทยานแห่งชาติ สัตว์ป่า และพันธุ์พืช	การบัญชีก๊าซเรือนกระจกที่ครอบคลุมทุกสาขา และสามารถเชื่อมโยงกับระบบสารสนเทศการปล่อยก๊าซเรือนกระจกของประเทศไทย เพื่อวางแผนการดำเนินงานด้านการลดก๊าซเรือนกระจกให้สอดคล้องกับเป้าหมาย ให้เป็นที่น่าพอใจของกรมอุทยานแห่งชาติ สัตว์ป่า และพันธุ์พืช ในการพัฒนาระบบปล่อยก๊าซเรือนกระจกของประเทศ ในการพัฒนาระบบปล่อยก๊าซเรือนกระจกของประเทศ ในการพัฒนาระบบปล่อยก๊าซเรือนกระจกของประเทศ

แผนงาน – ผลผลิต/โครงการ – กิจกรรม – ตัวชี้วัด (ยกเว้นแผนงานบุคลากรภาครัฐ)	งบประมาณ 2569	งบรายจ่าย	ลักษณะการดำเนินการ	ที่มา/ความต้องการ โครงการ	สถานที่ดำเนินการ/ สถานภาพปัจจุบัน (ณ วันที่จัดทำข้อมูล)	ผลสัมฤทธิ์ที่คาดว่าจะได้รับ จากการใช้จ่ายงบประมาณ
<p><b>เชิงปริมาณ :</b> ปริมาณการดูดซับก๊าซคาร์บอนไดออกไซด์ในพื้นที่ป่าอนุรักษ์</p> <p><b>เชิงปริมาณ :</b> เพาะชำกล้าไม้ให้ชุมชนเพื่อเพิ่มการกักเก็บคาร์บอนระยะยาว</p> <p><b>เชิงคุณภาพ :</b> ชุมชนสามารถนำกิจกรรมการลดการปล่อยก๊าซเรือนกระจกไปพัฒนาหรือต่อยอดสู่ชุมชนต้นแบบสังคมคาร์บอนต่ำ (ของชุมชนที่ร่วม)</p> <p><b>เชิงคุณภาพ :</b> ความถูกต้องของระดับการจำแนกข้อมูลชนิดป่า 8 ชนิด</p>			3. เพื่อให้มีพื้นที่นำร่องในการบูรณาการด้านสิ่งแวดล้อม กักเก็บคาร์บอน และการสร้างป่าอย่างยั่งยืน และการสร้างชุมชนสังคมคาร์บอนต่ำในพื้นที่ป่าไม้	กับการพัฒนาในมิติเศรษฐกิจ สังคม และสิ่งแวดล้อมอย่างยั่งยืน <b>ความต้องการโครงการ :</b> เพื่อประเมินปริมาณการปล่อยและการดูดซับก๊าซคาร์บอนไดออกไซด์ในพื้นที่ป่าอนุรักษ์ พัฒนาระบบการตรวจวัด ติดตาม จัดเก็บและวิเคราะห์ข้อมูลการปล่อยและดูดซับก๊าซเรือนกระจกภาคป่าไม้เพื่อเชื่อมโยงกับระบบสารสนเทศการปล่อยก๊าซเรือนกระจกของประเทศไทย (Thailand Greenhouse Gas Emission Inventory System : TGEIS) สนับสนุนการรายงานบัญชีก๊าซเรือนกระจกที่ครอบคลุมทุกสาขา อีกทั้งยังสามารถใช้ในการวางแผนการดำเนินงานด้านการลดก๊าซเรือนกระจกให้เป็นไปตามเป้าหมายยุทธศาสตร์ระยะยาวในการพัฒนาแบบปล่อยก๊าซเรือนกระจกต่ำของประเทศไทย	สถานที่ดำเนินการ/สถานภาพปัจจุบัน (ณ วันที่จัดทำข้อมูล)	ผลสัมฤทธิ์ที่คาดว่าจะได้รับจากการใช้จ่ายงบประมาณ
<p>10. แผนงานยุทธศาสตร์สร้างการเติบโตอย่างยั่งยืน อนุรักษ์ พื้นฟู และป้องกันการทำลายทรัพยากรธรรมชาติ</p> <p>โครงการจัดการพื้นที่คุ้มครองที่มีความสำคัญระดับนานาชาติตามพันธกรณีระหว่างประเทศ</p> <p><b>ด้านสิ่งแวดล้อม</b></p> <p>กิจกรรมจัดการพื้นที่คุ้มครองที่มีความสำคัญระดับนานาชาติตามพันธกรณีระหว่างประเทศ</p> <p><b>ด้านสิ่งแวดล้อม</b></p> <p><b>ตัวชี้วัด</b></p> <p><b>เชิงปริมาณ :</b> บริหารจัดการแหล่งมรดกโลกทางธรรมชาติ อุทยานมรดกแห่งอาเซียน พื้นที่สงวนชีวมณฑล พื้นที่ชุ่มน้ำ</p> <p><b>เชิงปริมาณ :</b> พื้นที่อนุรักษ์ในประเทศไทยที่มีศักยภาพได้รับการผลักดันให้เสนอเป็นพื้นที่คุ้มครองที่มีความสำคัญในระดับนานาชาติ</p>	12.1481 ลบ.	งบดำเนินงาน 8.6491 ลบ. งบรายจ่ายอื่น 3.4990 ลบ.	ดำเนินการแล้วเสร็จ ในปีงบประมาณ พ.ศ. 2569 1. การเพิ่มประสิทธิภาพการบริหารจัดการพื้นที่คุ้มครองที่มีความสำคัญระดับนานาชาติ 2. การจัดการฐานทรัพยากรเพื่อความยั่งยืนของหลากหลายทางชีวภาพและระบบนิเวศ 3. การประชาสัมพันธ์ให้ความรู้ และสร้างความตระหนักเกี่ยวกับคุณค่าพื้นที่	ที่มา : พื้นที่คุ้มครองที่มีความสำคัญระดับนานาชาติ ตามพันธกรณีระหว่างประเทศด้านสิ่งแวดล้อม ในความเกี่ยวข้องกับการกิจกรรมอุทยานแห่งชาติ สัตว์ป่า และพันธุ์พืช มีดังนี้ 1) มรดกโลกทางธรรมชาติ 2) อุทยานมรดกแห่งอาเซียน 3) พื้นที่สงวนชีวมณฑล 4) พื้นที่ชุ่มน้ำ การจัดการพื้นที่คุ้มครองบนฐานของความร่วมมือของประชาชนและความร่วมมือของทุกภาคส่วนสามารถขยายขอบเขตการดำเนินงานเพื่อเพิ่มประสิทธิภาพการอนุรักษ์ แนวคิด ของพื้นที่สงวนชีวมณฑล ความร่วมมือในแบบภาคีคู่หนึ่ง (twinning arrangement) รวมไปถึงการพัฒนาแนวเชื่อมต่อระบบนิเวศและพื้นที่คุ้มครองข้ามพรมแดน (Transboundary protected area) ยังเป็นเครื่องมือ	พื้นที่มรดกโลกทางธรรมชาติ และพื้นที่เตรียมการ อุทยานมรดกแห่งอาเซียน พื้นที่สงวนชีวมณฑล และพื้นที่เตรียมการพื้นที่ชุ่มน้ำ แนวเชื่อมต่อผืนป่ากับประเทศเพื่อนบ้าน	- แหล่งมรดกโลกทางธรรมชาติ อุทยานมรดกแห่งอาเซียน พื้นที่สงวนชีวมณฑล พื้นที่ชุ่มน้ำ ภายใต้ความรับผิดชอบของกรมอุทยานแห่งชาติ สัตว์ป่า และพันธุ์พืช ได้รับการบริหารจัดการเป็นไปตามเงื่อนไขการอนุรักษ์ตามอนุสัญญา ข้อกำหนดของแผนงานหรือพันธกรณีระหว่างประเทศด้านสิ่งแวดล้อมที่เกี่ยวข้อง และพื้นที่อนุรักษ์ในประเทศไทยที่มีศักยภาพได้รับการผลักดันให้เสนอเป็นพื้นที่

แผนงาน – ผลผลิต/โครงการ – กิจกรรม – ตัวชี้วัด (ยกเว้นแผนงานมูลนิธิโครงการภาครัฐ)	งบประมาณ 2569	งบรายจ่าย	ลักษณะการดำเนินการ	ที่มา/ความต้องการ โครงการ	สถานที่ดำเนินการ/ สถานภาพปัจจุบัน (ณ วันที่จัดทำขอ)	ผลสัมฤทธิ์ที่คาดว่าจะได้รับ จากการใช้จ่ายงบประมาณ
เชิงคุณภาพ : พื้นที่คุ้มครองที่มีความสำคัญระดับนานาชาติตามพันธกรณีระหว่างประเทศ ด้านสิ่งแวดล้อมภายใต้ความรับผิดชอบของกรมอุทยานแห่งชาติ สัตว์ป่า และพันธุ์พืช คงคุณค่าความโดดเด่นของพื้นที่ เป็นที่ยอมรับในระดับนานาชาติ			คุ้มครองที่มีความสำคัญระดับนานาชาติ 4. การส่งเสริมการมีส่วนร่วมของผู้มีส่วนได้ส่วนเสีย ในการอนุรักษ์และแบ่งปันผลประโยชน์จากความหลากหลายทางชีวภาพอย่างยั่งยืน ยุติธรรมและเท่าเทียม 5. การติดตามผลกระทบจากการเปลี่ยนแปลงทางสิ่งแวดล้อม สังคม เศรษฐกิจในพื้นที่คุ้มครองที่มี ความสำคัญระดับนานาชาติ 6. การส่งเสริมความร่วมมือระหว่างประเทศ	ที่สามารถประยุกต์ใช้ เพื่อประโยชน์ในการอนุรักษ์ความหลากหลายทางชีวภาพในภาพรวมของประเทศ และภูมิภาคอาเซียน บรรเทาผลกระทบจากการแตกย่อยของกลุ่มป่า (fragmentation) ต่อความหลากหลายทางชีวภาพทั้งระดับพันธุกรรม สายพันธุ์ และชนิดพันธุ์ อีกทั้งแสดงให้เห็นถึงความสัมพันธ์ระหว่างมนุษย์กับธรรมชาติ ซึ่งนิเวศบริการ โดยธรรมชาตินั้นเกื้อกูลทุกสรรพสิ่ง โดยไม่อาจจำกัดโดยเส้นพรมแดนพื้นที่คุ้มครองที่มีความสำคัญระดับนานาชาติที่มีพันธกรณีที่จะต้องคำนึงถึง หรือจะต้องปฏิบัติตามอนุสัญญาที่เกี่ยวข้องเพื่อรักษาคุณค่าอันโดดเด่นไว้ไม่ให้อยู่ในภาวะอันตราย หรือเกิดความเสียหายต่อทรัพยากรธรรมชาติและสิ่งแวดล้อมที่ไม่สามารถฟื้นฟูกลับมามีได้ดังเดิม การจัดการพื้นที่จึงต้องคำนึงถึงพันธกรณีระหว่างประเทศควบคู่กับยุทธศาสตร์ชาติ ซึ่งจะแสดงให้เห็นถึงการให้ความสำคัญต่อการอนุรักษ์และการพัฒนาที่ยั่งยืนของประเทศไทย และความมุ่งมั่นตั้งใจในการรักษาระบบนิเวศที่มีความสำคัญระดับโลกไว้ในฐานะส่วนหนึ่งของประชาคมโลกความจำเป็น		คุ้มครองที่มีความสำคัญในระดับนานาชาติ - สถานะพื้นที่คุ้มครองที่มีความสำคัญในระดับนานาชาติ ถูกนำมาใช้ประโยชน์ในการพัฒนาคุณภาพชีวิตประชาชน ผู้มีส่วนเกี่ยวข้องและเสริมศักยภาพการบริหารจัดการพื้นที่อนุรักษ์ตามกฎหมาย ตลอดจนเป็นการแสดงเจตนาชัดเจนของไทย ในการเข้าร่วมถึงสมาชิกของอนุสัญญาการยอมรับประเทศไทยได้รับในความพยายามที่จะรักษาไว้ซึ่งทรัพยากรธรรมชาติและสิ่งแวดล้อมที่สำคัญของภูมิภาคและของโลก

คำชี้แจง : ให้ กรม/หน่วยงาน ยกตัวอย่างโครงการ/กิจกรรม ที่เป็นรายการสำคัญ ๆ ประจำปีงบประมาณ พ.ศ. 2569 ดังนี้

1. ให้ยกตัวอย่างโครงการสำคัญ ๆ ที่เห็นควรนำเสนอ จำนวน 10 - 15 โครงการ
2. โครงการดังกล่าวจะต้องเป็นโครงการที่มีความสำคัญต่อการพัฒนาประเทศ สนับสนุนส่งเสริมหรือพัฒนาความเป็นอยู่ของประชาชน การแก้ไขปัญหาที่เกิดขึ้น การเตรียมการวางแผนเพื่อรองรับปัญหาที่อาจเกิดขึ้น การป้องกันบรรเทาสาธารณภัย หรือการบริหารจัดการภัยพิบัติต่าง ๆ (ภัยที่กระทบต่อทรัพยากรธรรมชาติ-ภัยทางสังคม-ภัยความมั่นคง) เป็นต้น โดยเน้นความสอดคล้องตามกลุ่มภารกิจของกระทรวงนั้น ๆ เป็นหลัก ได้แก่ กระทรวงด้านความมั่นคง กระทรวงด้านเศรษฐกิจ และกระทรวงด้านสังคม หรือ บูรณาการประสานงานกับกลุ่มภารกิจในมิติด้านอื่นตามขอบเขตหน้าที่และอำนาจที่เกี่ยวข้อง
3. สำหรับหน่วยงานอื่นที่ไม่สังกัดกระทรวงให้ยกตัวอย่างโครงการตามภารกิจของหน่วยงาน
4. ให้เรียงลำดับโครงการจากวงเงินงบประมาณมากไปหาน้อย

**5. ผลการเบิกจ่ายและผลการดำเนินงาน**  
**ในปีงบประมาณ พ.ศ. 2567-2568**  
(แบบ สว.69-03 (กรม/หน่วยงาน))

ผลการเบิกจ่ายและผลการดำเนินงานในปีงบประมาณ พ.ศ. 2567 - 2568

ชื่อหน่วยงาน กรมอุทยานแห่งชาติ สัตว์ป่า และพันธุ์พืช

1. ภาพรวมผลการเบิกจ่ายงบประมาณ ประจำปีงบประมาณ พ.ศ. 2568

หน่วย : ล้านบาท (ทศนิยม 4 ตำแหน่ง)

ประเภทรายจ่าย	วงเงินตาม พ.ร.บ. (1)	วงเงินหลัง โอนเปลี่ยนแปลง (2)	ผลการเบิกจ่าย		ผลการใช้จ่าย	
			จำนวน (3)	ร้อยละ (4) = (3)/(2)*100	จำนวน (5)	ร้อยละ (6) = (5)/(2)*100
รวมทั้งสิ้น	11,344.6697	11,344.6697	6,034.8375	53.20	7,036.2582	62.02
1.1 รายจ่ายประจำ	8,396.1954	8,396.1954	4,750.5139	56.58	4,772.3782	56.84
1.2 รายจ่ายลงทุน	2,948.4743	2,948.4743	1,284.3236	43.56	2,263.8800	76.78

หมายเหตุ : ให้ใช้ผลการเบิกจ่าย ณ วันที่ 30 เมษายน 2568 และคำนวณร้อยละจากวงเงินงบประมาณหลังโอนเปลี่ยนแปลง

2. การกันเงินไว้เบิกเหลื่อมปี ปีงบประมาณ 2567

หน่วย : ล้านบาท (ทศนิยม 4 ตำแหน่ง)

ผลผลิต / โครงการ กิจกรรม	งบประมาณปี 2567					คำชี้แจง
	เงินกันไว้เหลื่อมปี	เบิกจ่าย	ร้อยละ	คงเหลือ	ร้อยละ	
รวมทั้งสิ้น	403.4993	401.2222	99.44	2.2771	0.56	
1. แผนงานพื้นฐานด้านการสร้างการเติบโตบนคุณภาพชีวิตที่เป็นมิตรต่อสิ่งแวดล้อม	71.5076	71.5076	100.00	-	-	
ผลผลิตที่ 1 : พื้นที่ป่านุรักษ์ที่ได้รับการบริหารจัดการ	71.1155	71.1155	100.00	-	-	ดำเนินการเบิกจ่ายแล้วเสร็จ
ผลผลิตที่ 2 : ฐานข้อมูลพื้นที่ป่านุรักษ์	0.3921	0.3921	100.00	-	-	ดำเนินการเบิกจ่ายแล้วเสร็จ
2. แผนงานยุทธศาสตร์เพื่อสนับสนุนด้านการสร้างความสามารถในการแข่งขัน	84.3039	83.8616	99.48	0.4423	0.52	
โครงการที่ 1 : โครงการพัฒนาแหล่งท่องเที่ยวเชิงธรรมชาติในพื้นที่ป่านุรักษ์	84.3039	83.8616	99.48	0.4423	0.52	อยู่ระหว่างดำเนินงาน และเบิกจ่ายให้เป็นไปตามวงจางาน
3. แผนงานยุทธศาสตร์สร้างการเติบโตอย่างยั่งยืน อนุรักษ์ฟื้นฟูและป้องกันการทำลายทรัพยากรธรรมชาติ	224.2181	222.3988	99.19	1.8193	0.81	
โครงการที่ 1 : โครงการรักษาความมั่นคงของฐานทรัพยากรธรรมชาติ	211.0372	209.2179	99.14	1.8193	0.86	อยู่ระหว่างดำเนินงาน และเบิกจ่ายให้เป็นไปตามวงจางาน
โครงการที่ 2 : โครงการปรับปรุงแผนที่ ตรวจสอบ และแก้ไขปัญหาที่ดินในพื้นที่ป่านุรักษ์	12.0577	12.0577	100.00	-	-	ดำเนินการเบิกจ่ายแล้วเสร็จ
โครงการที่ 3 : โครงการจัดการพื้นที่คุ้มครองที่มีความสำคัญระดับนานาชาติตามพันธกรณีระหว่างประเทศด้านสิ่งแวดล้อม	1.1232	1.1232	100.00	-	-	ดำเนินการเบิกจ่ายแล้วเสร็จ
4. แผนงานยุทธศาสตร์จัดการผลกระทบจากการเปลี่ยนแปลงสภาพภูมิอากาศ	1.1655	1.1655	100.00	-	-	
โครงการที่ 1 : โครงการเสริมสร้างชุมชนต้นแบบสังคมคาร์บอนต่ำ การสร้างป่าเชิงนิเวศและการจัดฐานข้อมูลการกักเก็บคาร์บอนของกิจกรรมที่เกี่ยวข้องกับป่านุรักษ์	1.1655	1.1655	100.00	-	-	ดำเนินการเบิกจ่ายแล้วเสร็จ
5. แผนงานบูรณาการสร้างรายได้จากการท่องเที่ยว	22.3042	22.2887	99.93	0.0155	0.07	
โครงการที่ 1 : โครงการพัฒนาการท่องเที่ยวยั่งยืน	22.3042	22.2887	99.93	0.0155	0.07	อยู่ระหว่างดำเนินงาน และเบิกจ่ายให้เป็นไปตามวงจางาน

### 3. ผลการดำเนินงานในปีงบประมาณ พ.ศ. 2567 - 2568 ปัญหาอุปสรรค และแนวทางการแก้ไข

#### 3.1 ผลสำเร็จและประโยชน์ที่ได้รับจากการดำเนินโครงการในปีงบประมาณ พ.ศ. 2567 - 2568

หน่วย : ล้านบาท (ทศนิยม 4 ตำแหน่ง)

ลำดับ	ชื่อ โครงการ - กิจกรรม	งบประมาณ	พื้นที่ดำเนินการ	ผลสำเร็จและประโยชน์ที่ได้รับจากการดำเนินโครงการ
<b>แผนงานพื้นฐานด้านการสร้างการเติบโตบนคุณภาพชีวิตที่เป็นมิตรต่อสิ่งแวดล้อม</b>				
1.	<b>ผลผลิตที่ 1 : พื้นที่ป่าอนุรักษ์ที่ได้รับการบริหารจัดการ</b> - กิจกรรมที่ 1 : อนุรักษ์ ป่าไม้ และพัฒนาป่าไม้ - กิจกรรมที่ 2 : องค์ความรู้ด้านการอนุรักษ์ป่าไม้และสัตว์ป่า - กิจกรรมที่ 3 : พื้นที่ชุ่มน้ำและพื้นที่ป่าอนุรักษ์ - กิจกรรมที่ 4 : พัฒนาระบบเทคโนโลยีสารสนเทศและการสื่อสาร - กิจกรรมที่ 5 : ป้องกัน ปราบปราม การทุจริตและประพฤติมิชอบ - กิจกรรมที่ 6 : กิจกรรมการพัฒนาพื้นที่สูงอย่างยั่งยืน (โครงการหลวง) - กิจกรรมที่ 7 : กิจกรรมการพัฒนาพื้นที่สูงอย่างยั่งยืน (โครงการพัฒนาพื้นที่สูงแบบโครงการหลวง)	<b>ปีงบประมาณ พ.ศ. 2567</b> 2,715.3501 ล้านบาท <b>ปีงบประมาณ พ.ศ. 2568</b> 2,726.2310 ล้านบาท	พื้นที่อุทยานแห่งชาติ เขตรักษาพันธุ์สัตว์ป่า เขตห้ามล่าสัตว์ป่าวนอุทยาน สวนพฤกษศาสตร์สวนรุกขชาติ และพื้นที่อนุรักษ์อื่น ๆ ที่อยู่ในความรับผิดชอบของกรมอุทยานแห่งชาติ สัตว์ป่า และพันธุ์พืช	<b>ปีงบประมาณ พ.ศ. 2567</b> 1. พื้นที่ป่าอนุรักษ์ที่ได้รับการจัดการ 81.47 ล้านไร่ 2. ความสมบูรณ์ของพื้นที่ป่าอนุรักษ์ โดยเฉลี่ยเพิ่มมากขึ้นเมื่อเทียบกับปีที่ผ่านมาในห้วงเวลาดียวกัน ร้อยละ 0.1 <b>ปีงบประมาณ พ.ศ. 2568</b> 1. พื้นที่ป่าอนุรักษ์ที่ได้รับการจัดการ 74.18 ล้านไร่ 2. ความสมบูรณ์ของพื้นที่ป่าอนุรักษ์โดยเฉลี่ยเพิ่มมากขึ้นเมื่อเทียบกับปีที่ผ่านมาในห้วงเวลาดียวกัน ร้อยละ 0.1
2.	<b>ผลผลิตที่ 2 : ฐานข้อมูลพื้นที่ป่าอนุรักษ์</b> - กิจกรรมที่ 1 : จัดทำฐานข้อมูล - กิจกรรมที่ 2 : พัฒนาระบบสารสนเทศ - กิจกรรมที่ 3 : ศูนย์ข้อมูลและเตือนภัยพิบัติในพื้นที่ป่าอนุรักษ์	<b>ปีงบประมาณ พ.ศ. 2567</b> 34.7708 ล้านบาท <b>ปีงบประมาณ พ.ศ. 2568</b> 33.0408 ล้านบาท	กรมอุทยานแห่งชาติ สัตว์ป่า และพันธุ์พืช	<b>ปีงบประมาณ พ.ศ. 2567</b> 1. จำนวนพื้นที่ข้อมูลที่สามารถนำไปใช้เพื่อการบริหารจัดการในพื้นที่ป่าอนุรักษ์ 5 ชิ้น 2. ประมวลผลการเปลี่ยนแปลงอันก่อให้เกิดภัยพิบัติที่อาจเกิดขึ้นในพื้นที่ป่าอนุรักษ์ได้อย่างต่อเนื่อง 208 ครั้ง



ลำดับ	ชื่อ โครงการ - กิจกรรม	งบประมาณ	พื้นที่ดำเนินการ	ผลสำเร็จและประโยชน์ที่ได้รับจากการดำเนินโครงการ
				<p>3. จำนวนพื้นที่วิเคราะห์หัตถ์ครอบคลุมพื้นที่อนุรักษ์ที่รับผิดชอบมากกว่าร้อยละ 90 ของพื้นที่</p> <p>4. ความถูกต้องของการแจ้งเตือนในการติดตามการบุกรุกทำลายพื้นที่ป่าอนุรักษ์ ร้อยละ 85</p> <p>5. ผู้ใช้บริการมีความเชื่อมั่นในความถูกต้องของข้อมูลไม่น้อยกว่าร้อยละ 80</p> <p><b>ปีงบประมาณ พ.ศ. 2568</b></p> <p>1. จำนวนชั้นข้อมูลที่สามารถนำไปใช้ในการบริหารจัดการในพื้นที่ป่าอนุรักษ์ 5 ชั้น</p> <p>2. ประมวลผลการเปลี่ยนแปลงอันก่อให้เกิดภัยพิบัติที่อาจเกิดขึ้นในพื้นที่ป่าอนุรักษ์ได้อย่างต่อเนื่อง 208 ครั้ง</p> <p>3. จำนวนพื้นที่วิเคราะห์หัตถ์ครอบคลุมพื้นที่อนุรักษ์ที่รับผิดชอบมากกว่าร้อยละ 90 ของพื้นที่</p> <p>4. ความถูกต้องของการแจ้งเตือนในการติดตามการบุกรุกทำลายพื้นที่ป่าอนุรักษ์ ร้อยละ 85</p> <p>5. ผู้ใช้บริการมีความเชื่อมั่นในความถูกต้องของข้อมูลไม่น้อยกว่าร้อยละ 80</p>
<b>แผนงานยุทธศาสตร์เพื่อสนับสนุนด้านการสร้างความสามารถในการแข่งขัน</b>				
3.	โครงการที่ 1 : โครงการพัฒนาแหล่งท่องเที่ยวเชิงธรรมชาติในพื้นที่ป่าอนุรักษ์ - กิจกรรมที่ 1 : พัฒนาแหล่งท่องเที่ยวเชิงธรรมชาติในพื้นที่ป่าอนุรักษ์ - กิจกรรมที่ 2 : ท่องเที่ยวเชิงอนุรักษ์	<p><b>ปีงบประมาณ พ.ศ. 2567</b> 271.3252 ล้านบาท</p> <p><b>ปีงบประมาณ พ.ศ. 2568</b> 278.1836 ล้านบาท</p>	อุทยานแห่งชาติและสวนอุทยาน	<p><b>ปีงบประมาณ พ.ศ. 2567</b></p> <p>1. พัฒนาและให้บริการด้านการท่องเที่ยวเชิงอนุรักษ์ 392 แห่ง</p> <p>2. ประชาชนและนักท่องเที่ยวมีความเชื่อมั่นต่อการให้บริการด้านการท่องเที่ยวเชิงอนุรักษ์เพิ่มขึ้น ร้อยละ 10</p> <p><b>ปีงบประมาณ พ.ศ. 2568</b></p> <p>1. เพิ่มศักยภาพด้านการท่องเที่ยวเชิงอนุรักษ์ 392 แห่ง</p> <p>2. ประชาชน และผู้ประกอบการมีรายได้จากการให้บริการท่องเที่ยวเชิงอนุรักษ์เพิ่มขึ้น ร้อยละ 10</p>

ลำดับ	ชื่อ โครงการ - กิจกรรม	งบประมาณ	พื้นที่ดำเนินการ	ผลสำเร็จและประโยชน์ที่ได้รับจากการดำเนินโครงการ
แผนงานยุทธศาสตร์การบริหารจัดการที่ดินและทรัพยากรดิน				
4.	โครงการปรับปรุงแผนที่ตรวจสอบ และแก้ไขปัญหาที่ดินในพื้นที่ป่าอนุรักษ์ - กิจกรรมที่ 1 : เพิ่มประสิทธิภาพในการตรวจสอบพิสูจน์การถือครองหนังสือแสดงสิทธิที่ดินในเขตพื้นที่ป่าอนุรักษ์ ระยะที่ 1 - กิจกรรมที่ 2 : แก้ไขปัญหาที่ดินในพื้นที่ป่าอนุรักษ์ - กิจกรรมที่ 3 : จัดทำแผนที่บริหารจัดการพื้นที่ป่าอนุรักษ์	ปีงบประมาณ พ.ศ. 2567 321.3822 ล้านบาท ปีงบประมาณ พ.ศ. 2568 390.8755 ล้านบาท	ป่าอนุรักษ์ตามกฎหมายทั่วประเทศ	<p><b>ปีงบประมาณ พ.ศ. 2567</b></p> <ol style="list-style-type: none"> <li>1. รังวัดจัดทำเครื่องหมายแสดงแนวเขตพื้นที่ป่าอนุรักษ์ 1,800 กิโลเมตร</li> <li>2. จำนวนเขตบริหารเพื่อการอนุรักษ์มีการรังวัดและฝั่งหลักเขต โดยรอบเขตพื้นที่อยู่อาศัยและทำกินในเขตป่าอนุรักษ์ 5,300 กิโลเมตร</li> <li>3. จำนวนวิเคราะห์แปลงที่ดินออกหนังสือแสดงสิทธิที่ดิน 250 แปลง</li> <li>4. จัดทำวางแผนที่มีมาตรฐาน มาตราส่วน 1:4,000 3,000 ระบาย</li> <li>5. ปรับปรุงแผนที่ ตรวจสอบ และแก้ไขปัญหาที่ดินในพื้นที่ป่าอนุรักษ์ได้อย่างมีประสิทธิภาพ ร้อยละ 80</li> </ol> <p><b>ปีงบประมาณ พ.ศ. 2568</b></p> <ol style="list-style-type: none"> <li>1. รังวัดจัดทำเครื่องหมายแสดงแนวเขตพื้นที่ป่าอนุรักษ์ 4,000 กิโลเมตร</li> <li>2. จัดทำวางแผนที่มีมาตรฐาน มาตราส่วน 1:4,000 4,000 ระบาย</li> <li>3. จำนวนเขตบริหารเพื่อการอนุรักษ์มีการรังวัดและฝั่งหลักเขตโดยรอบเขตพื้นที่อยู่อาศัยและทำกินในเขตป่าอนุรักษ์ 10,000 กิโลเมตร</li> <li>4. จำนวนแปลงที่ดินที่มีหนังสือแสดงสิทธิที่ดินในเขตพื้นที่ป่าอนุรักษ์ได้รับการตรวจพิสูจน์ 250 แปลง</li> <li>5. ปรับปรุงแผนที่ ตรวจสอบ และแก้ไขปัญหาที่ดินในพื้นที่ป่าอนุรักษ์ได้อย่างมีประสิทธิภาพ ร้อยละ 80</li> </ol>

ลำดับ	ชื่อ โครงการ - กิจกรรม	งบประมาณ	พื้นที่ดำเนินการ	ผลสำเร็จและประโยชน์ที่ได้รับจากการดำเนินโครงการ
<b>แผนงานยุทธศาสตร์สร้างการเติบโตอย่างยั่งยืน อนุรักษ์ฟื้นฟู และป้องกันการทำลายทรัพยากรธรรมชาติ</b>				
5.	<p><b>โครงการที่ 1 : โครงการรักษาความมั่นคงของฐานทรัพยากรธรรมชาติ</b></p> <ul style="list-style-type: none"> <li>- กิจกรรมที่ 1 : บริหารจัดการอุทยานแห่งชาติ</li> <li>- กิจกรรมที่ 2 : พัฒนาสิ่งก่อสร้างหน่วยงานอนุรักษ์ พื้นที่ป่าอนุรักษ์</li> <li>- กิจกรรมที่ 3 : พัฒนาศักยภาพการบริหารจัดการงานพื้นที่ป่าอนุรักษ์</li> <li>- กิจกรรมที่ 4 : พัฒนาศักยภาพบุคลากรเพื่อเพิ่มขีดความสามารถอนุรักษ์ พื้นที่ป่าอนุรักษ์</li> <li>- กิจกรรมที่ 5 : ป้องกันอาชญากรรมและนิติวิทยาศาสตร์แบบบูรณาการ</li> <li>- กิจกรรมที่ 6 : ฟื้นฟูพื้นที่ป่าอนุรักษ์ที่เสื่อมสภาพ</li> <li>- กิจกรรมที่ 7 : การแก้ไขปัญหาช้างป่าและสัตว์ป่าที่สร้างผลกระทบต่อราษฎรนอกพื้นที่อนุรักษ์สัตว์ป่า</li> <li>- กิจกรรมที่ 8 : ปฏิรูประบบลาดตระเวนพื้นที่ป่าอนุรักษ์ ตามมาตรฐานระบบลาดตระเวนเชิงคุณภาพ</li> <li>- กิจกรรมที่ 9 : โครงการสำรวจและจัดทำข้อมูลพืชสมุนไพร</li> <li>- กิจกรรมที่ 10 : ป้องกันรักษาแบบบูรณาการ</li> <li>- กิจกรรมที่ 11 : การส่งเสริมและพัฒนาแหล่งเรียนรู้ทางธรรมชาติเพื่อการท่องเที่ยวอย่างยั่งยืนในสวนพฤกษศาสตร์และสวนรุกขชาติ</li> </ul>	<p>ปีงบประมาณ พ.ศ. 2567</p> <p>ปีงบประมาณ พ.ศ. 2568</p>	<p>พื้นที่อุทยานแห่งชาติ เขตรักษาพันธุ์สัตว์ป่า เขตห้ามล่าสัตว์ป่าวนอุทยาน สวนพฤกษศาสตร์สวนรุกขชาติ และพื้นที่อนุรักษ์อื่น ๆ ที่อยู่ในความรับผิดชอบของกรมอุทยานแห่งชาติ สัตว์ป่า และพันธุ์พืช</p>	<p><b>ปีงบประมาณ พ.ศ. 2567</b></p> <ol style="list-style-type: none"> <li>1. พื้นที่ป่าอนุรักษ์ที่มีไม่พียงและไม่มีค่าได้รับการคุ้มครอง 38 พื้นที่</li> <li>2. พื้นที่ป่าอนุรักษ์ได้รับการควบคุมป่า 3.8750 ล้านไร่</li> <li>3. พื้นที่ป่าอนุรักษ์ที่คงสภาพป่าได้รับการคุ้มครอง 63.20 ล้านไร่</li> <li>4. พื้นที่ป่าอนุรักษ์ที่เสื่อมสภาพได้รับการฟื้นฟูเพิ่มขึ้น 2,340 ไร่</li> <li>5. จำนวนเครือข่ายอาสาสมัครพิทักษ์อุทยานแห่งชาติ สัตว์ป่า และพันธุ์พืช (อส.อส.) เพิ่มขึ้น 1,690 หมู่บ้าน/ชุมชน/เครือข่าย</li> <li>6. พื้นที่ลุ่มน้ำขนาดเล็กมีความชุ่มชื้นด้วยระบบป่าเปียก 110/1,100 แห่ง/ไร่</li> <li>7. ทรัพยากรปะการังอุทยานแห่งชาติทางทะเลได้รับการคุ้มครอง 48,212 ไร่</li> <li>8. ฐานข้อมูลพืชสมุนไพรและภูมิปัญญาการใช้ประโยชน์ในพื้นที่ป่าอนุรักษ์แห่งละไม่น้อยกว่า 120 ชนิด</li> <li>9. มีพื้นที่สีเขียวที่เป็นป่าในเมืองตามโครงการป่าในเมืองสวนป่าพระราชรัฐ 54 แห่ง</li> <li>10. จำนวนหน่วยงานที่ได้รับการบริหารจัดการ 10 แห่ง</li> <li>11. ด้านตรวจสัตว์ป่าในเขตเศรษฐกิจพิเศษได้รับการเพิ่มประสิทธิภาพ 15 แห่ง</li> <li>12. ความสูญเสียในพื้นที่ที่มีความขัดแย้งระหว่างคนกับสัตว์ป่าลดลงเมื่อเทียบกับสถิติปีก่อนหน้าไม่น้อยกว่าร้อยละ 10</li> </ol> <p><b>ปีงบประมาณ พ.ศ. 2568</b></p> <ol style="list-style-type: none"> <li>1. พื้นที่ป่าอนุรักษ์ที่มีไม่พียงและไม่มีค่าได้รับการคุ้มครอง 38 พื้นที่</li> <li>2. พื้นที่ป่าอนุรักษ์ได้รับการควบคุมป่า 3.8750 ล้านไร่</li> </ol>

ลำดับ	ชื่อ โครงการ - กิจกรรม	งบประมาณ	พื้นที่ดำเนินการ	ผลสำเร็จและประโยชน์ที่ได้รับจากการดำเนินโครงการ
	<ul style="list-style-type: none"> <li>- กิจกรรมที่ 12 : อนุรักษ์และฟื้นฟูทรัพยากรอุทยานแห่งชาติทางทะเล</li> <li>- กิจกรรมที่ 13 : จัดการพื้นที่อนุรักษ์อย่างมีส่วนร่วม</li> <li>- กิจกรรมที่ 14 : จัดการพื้นที่ต้นน้ำในพื้นที่ลุ่มน้ำกว๊นา</li> <li>- กิจกรรมที่ 15 : กิจกรรมป้องกันไม่พะยุงและไม่มีค่า</li> <li>- กิจกรรมที่ 16 : เพิ่มประสิทธิภาพด้านตรวจสัตว์ป่าในเขตพัฒนาเศรษฐกิจพิเศษ</li> <li>- กิจกรรมที่ 17 : เพิ่มประสิทธิภาพการแก้ไขปัญหาไฟป่า</li> <li>- กิจกรรมที่ 18 : การควบคุมการค้างช้าง</li> </ul>			<ul style="list-style-type: none"> <li>3. พื้นที่ป่าอนุรักษ์ที่คงสภาพป่าได้รับการคุ้มครอง จำนวน 63.20 ล้านไร่</li> <li>4. จำนวนเครือข่ายอาสาสมัครพิทักษ์อุทยานแห่งชาติ สัตว์ป่า และพันธุ์พืช (อส.อส.) เพิ่มขึ้น 1,690 หมู่บ้าน/ชุมชน/เครือข่าย</li> <li>5. พื้นที่ลุ่มน้ำขนาดเล็กมีความชุ่มชื้นด้วยระบบป่าเปียก 83/830 แห่ง/ไร่</li> <li>6. ทรัพยากรปะการังอุทยานแห่งชาติทางทะเลได้รับการคุ้มครอง 48,212 ไร่</li> <li>7. ฐานข้อมูลพืชสมุนไพรและภูมิปัญญาการใช้ประโยชน์ในพื้นที่ป่าอนุรักษ์ แห่งละไม่น้อยกว่า 120 ชนิด</li> <li>8. มีพื้นที่สีเขียวที่เป็นป่าในเมืองตามโครงการป่าในเมืองสวนป่าประจักษ์ 54 แห่ง</li> <li>9. จำนวนหน่วยงานที่ได้รับการบริหารจัดการ 10 แห่ง</li> <li>10. ดำเนินการสัตว์ป่าในเขตเศรษฐกิจพิเศษได้รับการเพิ่มประสิทธิภาพ 15 แห่ง</li> <li>11. ความสูญเสียในพื้นที่ที่มีความขัดแย้งระหว่างคนกับสัตว์ป่าลดลง เมื่อเทียบกับสถิติปีก่อนหน้าไม่น้อยกว่าร้อยละ 10</li> </ul>
6.	<p><b>โครงการที่ 2 : โครงการจัดการพื้นที่คุ้มครองที่มีความสำคัญระดับนานาชาติตามพันธกรณีระหว่างประเทศด้านสิ่งแวดล้อม</b></p> <ul style="list-style-type: none"> <li>- กิจกรรมที่ 1 : จัดการพื้นที่คุ้มครองที่มีความสำคัญระดับนานาชาติตามพันธกรณีระหว่างประเทศด้านสิ่งแวดล้อม</li> </ul>	<p><b>ปีงบประมาณ พ.ศ. 2567</b> 13.6308 ล้านบาท</p> <p><b>ปีงบประมาณ พ.ศ. 2568</b> 12.8098 ล้านบาท</p>	<p>พื้นที่มรดกโลกทางธรรมชาติ และพื้นที่เตรียมการ อุทยานมรดกแห่งอาเซียน</p> <p>พื้นที่สงวนชีวมณฑล และพื้นที่เตรียมการพื้นที่ชุ่มน้ำ แนวเชื่อมต่อผืนป่ากับประเทศเพื่อนบ้าน</p>	<p><b>ปีงบประมาณ พ.ศ. 2567</b></p> <ul style="list-style-type: none"> <li>1. บริหารจัดการแหล่งมรดกโลกทางธรรมชาติ อุทยานมรดกแห่งอาเซียน พื้นที่สงวนชีวมณฑล พื้นที่ชุ่มน้ำ จำนวน 24 แห่ง</li> <li>2. พื้นที่อนุรักษ์ในประเทศไทยที่มีศักยภาพได้รับการผลักดันให้เสนอเป็นพื้นที่คุ้มครองที่มีความสำคัญในระดับนานาชาติ 3 แห่ง</li> <li>3. พื้นที่คุ้มครองที่มีความสำคัญระดับนานาชาติตามพันธกรณีระหว่างประเทศด้านสิ่งแวดล้อมภายใต้ความรับผิดชอบของกรมอุทยานแห่งชาติ สัตว์ป่า และพันธุ์พืช คงคุณค่าความโดดเด่นของพื้นที่เป็นที่ยอมรับในระดับนานาชาติ ร้อยละ 100</li> </ul>

ลำดับ	ชื่อ โครงการ - กิจกรรม	งบประมาณ	พื้นที่ดำเนินการ	ผลสำเร็จและประโยชน์ที่ได้รับจากการดำเนินโครงการ
				<p><b>ปีงบประมาณ พ.ศ. 2568</b></p> <ol style="list-style-type: none"> <li>บริหารจัดการแหล่งมรดกโลกทางธรรมชาติ อุทยานมรดกแห่งอาเซียน พื้นที่สงวนชีวนิยมล พื้นที่ชุ่มน้ำ จำนวน 24 แห่ง</li> <li>พื้นที่อนุรักษ์ในประเทศไทยที่มีศักยภาพได้รับการผลักดันให้เสนอเป็นพื้นที่คุ้มครองที่มีความสำคัญในระดับนานาชาติ 3 แห่ง</li> <li>พื้นที่คุ้มครองที่มีความสำคัญระดับนานาชาติตามพันธกรณีระหว่างประเทศด้านสิ่งแวดล้อมภายใต้ความรับผิดชอบของกรมอุทยานแห่งชาติ สัตว์ป่า และพันธุ์พืช คงคุณค่าความโดดเด่นของพื้นที่เป็นที่ยอมรับในระดับนานาชาติ ร้อยละ 100</li> </ol>
<b>แผนงานยุทธศาสตร์จัดการผลกระทบจากการเปลี่ยนแปลงสภาพภูมิอากาศ</b>				
7.	<p><b>โครงการที่ 1 : โครงการเสริมสร้างชุมชนต้นแบบสังคมคาร์บอนต่ำ การสร้างป่าเชิงนิเวศ และการจัดทำฐานข้อมูลการเก็บคาร์บอนของกิจกรรมที่เกี่ยวข้องกับป่าอนุรักษ์</b></p> <p>- กิจกรรมที่ 1 : การเสริมสร้างชุมชนต้นแบบสังคมคาร์บอนต่ำ การสร้างป่าเชิงนิเวศ และการจัดทำฐานข้อมูลการเก็บคาร์บอนของกิจกรรมที่เกี่ยวข้องกับป่าอนุรักษ์</p>	<p><b>ปีงบประมาณ พ.ศ. 2567</b> 13.6260 ล้านบาท</p> <p><b>ปีงบประมาณ พ.ศ. 2568</b> 14.6260 ล้านบาท</p>	<p>พื้นที่ป่าอนุรักษ์ที่อยู่ในความรับผิดชอบของกรมอุทยานแห่งชาติ สัตว์ป่า และพันธุ์พืช</p>	<p><b>ปีงบประมาณ พ.ศ. 2567</b></p> <ol style="list-style-type: none"> <li>ชุมชนต้นแบบร่วมดำเนินกิจกรรมสนับสนุนการลดการปล่อยก๊าซคาร์บอนไดออกไซด์จากชุมชนในพื้นที่อนุรักษ์ และเพิ่มการดูดกลับโดยผ่านบทบาทของกรอนุรักษ์ และพื้นที่ชุ่มน้ำที่ไม่</li> <li>ผู้ผ่านกระบวนการสร้างการรับรู้เรื่องบทบาทป่าไม้ต่อการเปลี่ยนแปลงสภาพภูมิอากาศ 200 คน</li> <li>ชุมชนสามารถนำกิจกรรมการลดการปล่อยก๊าซเรือนกระจกไปพัฒนาหรือต่อยอดสู่ชุมชนต้นแบบสังคมคาร์บอนต่ำ (ของชุมชนที่ร่วม) ร้อยละ 85</li> </ol> <p><b>ปีงบประมาณ พ.ศ. 2568</b></p> <ol style="list-style-type: none"> <li>ชุมชนต้นแบบร่วมดำเนินกิจกรรมสนับสนุนการลดการปล่อยก๊าซคาร์บอนไดออกไซด์จากชุมชนในพื้นที่อนุรักษ์ และเพิ่มการดูดกลับโดยผ่านบทบาทของการอนุรักษ์และพื้นที่ชุ่มน้ำที่ไม่ (สะสม) 9 ชุมชน</li> <li>ผู้ผ่านกระบวนการสร้างการรับรู้เรื่องบทบาทป่าไม้ต่อการเปลี่ยนแปลงสภาพภูมิอากาศ 200 คน</li> </ol>

ลำดับ	ชื่อ โครงการ - กิจกรรม	งบประมาณ	พื้นที่ดำเนินการ	ผลสำเร็จและประโยชน์ที่ได้รับจากการดำเนินโครงการ
				3. ร้อยละความสำเร็จ ในการสำรวจ และเก็บข้อมูลสารเจริญเติบโตของต้นไม้แปลงปลูกป่าสาธิตพร้อมประเมินการกักเก็บคาร์บอน (kCO2eq) ร้อยละ 100 4. ชุมชนสามารถนำกิจกรรมการลดการปล่อยก๊าซเรือนกระจกไปพัฒนาหรือต่อยอดสู่ชุมชนต้นแบบแบบสังคมคาร์บอนต่ำ (ของชุมชนที่ร่วม) ร้อยละ 85
<b>แผนงานบูรณาการสร้างรายได้จากการท่องเที่ยว</b>				
8.	โครงการพัฒนาการท่องเที่ยวอย่างยั่งยืน - กิจกรรมที่ 1 : โครงการเพิ่มประสิทธิภาพแหล่งท่องเที่ยวที่มีศักยภาพในพื้นที่อนุรักษ์เพื่อรองรับการพัฒนาการท่องเที่ยวในชุมชนท้องถิ่น - กิจกรรมที่ 2 : เพิ่มศักยภาพการท่องเที่ยวเชิงอนุรักษ์	<b>ปีงบประมาณ พ.ศ. 2567</b> 12.2513 ล้านบาท <b>ปีงบประมาณ พ.ศ. 2568</b> 32.9531 ล้านบาท	อุทยานแห่งชาติ วนอุทยานแห่งชาติ ศูนย์ภูภัยอุทยานแห่งชาติ สวนพฤกษศาสตร์ และสวนรุกขชาติ	<b>ปีงบประมาณ พ.ศ. 2567</b> 1. เพิ่มศักยภาพการท่องเที่ยวเชิงอนุรักษ์ 4 แห่ง 2. ประชาชนและนักท่องเที่ยวมีความเชื่อมั่นต่อการให้บริการด้านการท่องเที่ยวเชิงอนุรักษ์ ไม่น้อยกว่าร้อยละ 80 <b>ปีงบประมาณ พ.ศ. 2568</b> 1. เพิ่มศักยภาพด้านการท่องเที่ยวเชิงอนุรักษ์ 15 แห่ง 2. ประชาชนและนักท่องเที่ยวมีความเชื่อมั่นต่อการให้บริการด้านการท่องเที่ยวเชิงอนุรักษ์ ไม่น้อยกว่าร้อยละ 80
<b>แผนงานบูรณาการบริหารจัดการทรัพยากรน้ำ</b>				
9.	โครงการที่ 1 : โครงการฟื้นฟูพื้นที่ป่าอนุรักษ์ (ลุ่มน้ำ) ระยะที่ 1 - กิจกรรมที่ 1 : โครงการฟื้นฟูพื้นที่ป่าอนุรักษ์ (ลุ่มน้ำ) ระยะที่ 1 - กิจกรรมที่ 2 : ฟื้นฟูพื้นที่ป่าต้นน้ำ	<b>ปีงบประมาณ พ.ศ. 2567</b> 69.5286 ล้านบาท <b>ปีงบประมาณ พ.ศ. 2568</b> 107.0848 ล้านบาท	พื้นที่อุทยานแห่งชาติ เขตรักษาพันธุ์สัตว์ป่า เขตห้ามล่าสัตว์ป่า โครงการอันเนื่องมาจากพระราชดำริ และโครงการขยายผลตามแนวพระราชดำริ พื้นที่ขึ้นคุณภาพลุ่มน้ำที่ 1 และ 2 หน่วยงานด้านการอนุรักษ์ และจัดการต้นน้ำ	<b>ปีงบประมาณ พ.ศ. 2567</b> 1. ฟื้นฟูสภาพป่าเสื่อมโทรม 3,000 ไร่ 2. ปลูกหญ้าแฝกเพื่ออนุรักษ์ดินและน้ำ 7,920,570 กล้า 3. สร้างฝายต้นน้ำ 3,163 แห่ง 4. ต้นไม้ที่นำไปปลูก มีอัตราการรอดตายไม่น้อยกว่าร้อยละ 80 5. พื้นที่ป่าที่ผ่านการฟื้นฟู 10 ปี ควรจะมีลักษณะทางนิเวศวิทยาใกล้เคียงกับป่าธรรมชาติข้างเคียง (ความหลากหลาย การกระจาย และความหนาแน่น) และมีศักยภาพการกักเก็บน้ำในดิน โดยเฉลี่ยไร่ละ 687.4 ลูกบาศก์เมตรต่อปี 6. อัตราการรอดตายของหญ้าแฝกที่นำไปปลูก ร้อยละ 80 7. ร้อยละของฝายต้นน้ำที่สามารถใช้งานได้ ร้อยละ 100

ลำดับ	ชื่อ โครงการ - กิจกรรม	งบประมาณ	พื้นที่ดำเนินการ	ผลสำเร็จและประโยชน์ที่ได้รับจากการดำเนินโครงการ
				<b>ปีงบประมาณ พ.ศ. 2568</b> 1. พันฟูสภาพป่าเสื่อมโทรม 11,922 ไร่ 2. ปลูกลูกไม้แฝกเพื่ออนุรักษ์ดินและน้ำ 5,620,000 กล้า 3. สร้างฝายต้นน้ำ 3,917 แห่ง 4. ต้นไม้ที่นำไปปลูก มีอัตราการรอดตาย ไม่น้อยกว่าร้อยละ 80 5. พื้นที่ป่าที่ผ่านการทำฟื้นฟูป่า 10 ปี ควรจะมีลักษณะทางนิเวศวิทยาใกล้เคียงกับป่าธรรมชาติข้างเคียง (ความหลากหลายชนิด การกระจาย และความหนาแน่น) และมีศักยภาพการกักเก็บน้ำในดิน โดยเฉลี่ยร้อยละ 687.4 ลูกบาศก์เมตรต่อปี 6. อัตราการรอดตายของหญ้าแฝกที่นำไปปลูก ร้อยละ 80 7. ร้อยละของฝายต้นน้ำที่สามารถใช้งานได้ ร้อยละ 100
10.	โครงการที่ 2 : โครงการการประเมินสิ่งแวดล้อมระดับยุทธศาสตร์ (SEA) สำหรับแผนการจัดการแหล่งมรดกโลก กลุ่มป่าดงพญาเย็น - เขาใหญ่ - กิจกรรมที่ 1 : ศักยภาพด้านการบริหารจัดการทรัพยากรน้ำในพื้นที่ป่าอนุรักษ์	<b>ปีงบประมาณ พ.ศ. 2567</b> - <b>ปีงบประมาณ พ.ศ. 2568</b> 55.8240 ล้านบาท	แหล่งมรดกโลกกลุ่มป่าดงพญาเย็น - เขาใหญ่ ครอบคลุม 4 พื้นที่ลุ่มน้ำ ประกอบด้วย ลุ่มน้ำมูล ลุ่มน้ำป่าสัก ลุ่มน้ำบางปะกง ลุ่มน้ำโดนเสลาบ	<b>ปีงบประมาณ พ.ศ. 2567</b> - <b>ปีงบประมาณ พ.ศ. 2568</b> 1. รายงานการประเมินสิ่งแวดล้อมระดับยุทธศาสตร์ (SEA) แหล่งมรดกโลกกลุ่มป่าดงพญาเย็น - เขาใหญ่ 1 เรื่อง 2. การดำเนินโครงการได้ตามแผน ไม่น้อยกว่าร้อยละ 80
<b>แผนงานบูรณาการรัฐบาลดิจิทัล</b>				
11.	โครงการที่ 1 : โครงการฝึกอบรมเพื่อเพิ่มขีดความสามารถบุคลากรภาครัฐให้พร้อมรองรับการเป็นรัฐบาลดิจิทัล (Digital Skills) - กิจกรรมที่ 1 : โครงการฝึกอบรมเพื่อเพิ่มขีดความสามารถบุคลากรภาครัฐให้พร้อมรองรับการเป็นรัฐบาลดิจิทัล (Digital Skills)	<b>ปีงบประมาณ พ.ศ. 2567</b> 0.9600 ล้านบาท <b>ปีงบประมาณ พ.ศ. 2568</b> 0.4568 ล้านบาท	กรมอุทยานแห่งชาติ สัตว์ป่า และพันธุ์พืช	<b>ปีงบประมาณ พ.ศ. 2567</b> 1. บุคลากรภาครัฐด้านไอทีหรือปฏิบัติงานด้านดิจิทัลของหน่วยงานได้รับการอบรมและมีทักษะด้านดิจิทัลอย่างทั่วถึงและต่อเนื่อง 85 คน 2. บุคลากรที่ผ่านการอบรมตามหลักสูตรดิจิทัล ได้แก่ หลักสูตร PDPA, หลักสูตร Cyber Security, หลักสูตร Data Governance หรือหลักสูตรอื่น ๆ ที่กำหนด พร้อม

ลำดับ	ชื่อ โครงการ - กิจกรรม	งบประมาณ	พื้นที่ดำเนินการ	ผลสำเร็จและประโยชน์ที่ได้รับจากการดำเนินโครงการ ทั้งได้รับใบประกาศนียบัตรรับรองผ่านการอบรมหลักสูตร ร้อยละ 90
				<p><b>ปีงบประมาณ พ.ศ. 2568</b></p> <p>1. บุคลากรภาครัฐด้านไอทีหรือปฏิบัติงานด้านดิจิทัล ของหน่วยงานได้รับการอบรมและมีทักษะด้านดิจิทัล อย่างทั่วถึงและต่อเนื่อง 45 คน</p> <p>2. บุคลากรที่ผ่านการอบรมตามหลักสูตรดิจิทัล ได้แก่ หลักสูตร PDPA, หลักสูตร Cyber Security, หลักสูตร Data Governance หรือหลักสูตรอื่น ๆ ที่กำหนด พร้อม ทั้งได้รับใบประกาศนียบัตรรับรองผ่านการอบรมหลักสูตร ร้อยละ 90</p>
<b>แผนงานบูรณาการต่อต้านการทุจริตและประพฤติมิชอบ</b>				
12.	<p><b>โครงการที่ 1 : โครงการจัดการระบบบริหาร จัดการการท่องเที่ยวอุทยานแห่งชาติ</b></p> <p>- กิจกรรมที่ 1 : พัฒนาระบบบริหารจัดการ การท่องเที่ยวอุทยานแห่งชาติ</p>	<p><b>ปีงบประมาณ พ.ศ. 2567</b> 6.2000 ล้านบาท</p> <p><b>ปีงบประมาณ พ.ศ. 2568</b> 38.6710 ล้านบาท</p>	<p>- สำนักงานบริหารพื้นที่อนุรักษ์ จำนวน 21 แห่ง</p> <p>- อุทยานแห่งชาติ จำนวน 156 แห่ง</p> <p>- วนอุทยาน จำนวน 91 แห่ง</p> <p>- สวนพฤกษศาสตร์ จำนวน 18 แห่ง</p> <p>- สวนรุกขชาติ จำนวน 53 แห่ง</p>	<p><b>ปีงบประมาณ พ.ศ. 2567</b> 1. จำนวนคดีทุจริตในภาพรวมลดลงร้อยละ 20</p> <p><b>ปีงบประมาณ พ.ศ. 2568</b> 1. มีระบบปฏิบัติการ 1 ระบบ</p> <p>2. จำนวนคดีทุจริตในภาพรวมลดลงร้อยละ 30</p>

คำชี้แจง : ให้นำมายังงบประมาณยกตัวอย่างการดำเนินการในปีงบประมาณ พ.ศ. 2567-2568 และเห็นว่าเป็นโครงการสำคัญที่ควรนำเสนอ



### 3.2 ปัญหา อุปสรรค และแนวทางแก้ไข (ข้อมูลปีงบประมาณ 2567-2568)

ลำดับ	ปัญหา-อุปสรรค	แนวทางแก้ไข
1	<p><b>ด้านการดำเนินงาน</b></p> <p>เครื่องมืออุปกรณ์สำหรับใช้ในการปฏิบัติงาน มีไม่เพียงพอ และบางส่วนมีอายุการใช้งานนาน เช่น รถยนต์ รถจักรยานยนต์ เครื่องมือสำรวจ อุปกรณ์ชุดดับไฟฟ้า ฯลฯ</p>	<p>วางแผน เตรียมความพร้อมของผู้ปฏิบัติงานในด้านต่าง ๆ รวมถึงการจัดการอุปกรณ์และยานพาหนะที่มีประสิทธิภาพ ช่วยในการสนับสนุนการปฏิบัติงาน</p>

6. การดำเนินการตามข้อสังเกต  
ของคณะกรรมการการวิสามัญพิจารณาคำ  
ร่างพระราชบัญญัติงบประมาณรายจ่ายประจำปี  
งบประมาณ พ.ศ. 2568 วุฒิสภา  
(แบบ สว.69-04 (กรม/หน่วยงาน))

การดำเนินการตามข้อสังเกตของคณะกรรมการวิสามัญพิจารณาศึกษา  
ร่างพระราชบัญญัติงบประมาณรายจ่ายประจำปีงบประมาณ พ.ศ. 2568 วุฒิสภา

ชื่อหน่วยงาน กรมอุทยานแห่งชาติ สัตว์ป่า และพันธุ์พืช

ประเด็นข้อสังเกต	การดำเนินการ
<p>1. ควรทบทวนการบริหารจัดการงบประมาณในเชิงนโยบายเพื่อจัดสรรงบประมาณให้เหมาะสมต่อการขับเคลื่อนแผนงานสำคัญเพื่อแก้ไขข้อจำกัดด้านงบประมาณและด้านบุคลากร โดยการวางแผนการทำงานและแก้ไขปัญหาในเชิงรุกในการแก้ไขปัญหาจากการเปลี่ยนแปลงสภาพภูมิอากาศที่ยังติดขัดด้วยข้อกฎหมาย ตลอดจนการใช้กลไกการทำงานร่วมกับเครือข่ายในระดับพื้นที่ให้เข้ามามีส่วนหนุนเสริมการทำงานของกระทรวง เช่น การแก้ไขปัญหาไฟป่าและหมอกควัน โดยการผลักดันให้มีหน่วยดับไฟประจำหมู่บ้านที่มีความเสี่ยง เพื่อลดข้อจำกัดด้านบุคลากร เป็นต้น</p>	<p>ในปีงบประมาณ พ.ศ. 2569 กรมอุทยานแห่งชาติ สัตว์ป่า และพันธุ์พืช ได้จําแนกรายการประจำจุดเฝ้าระวังไฟป่ารอบพื้นที่อนุรักษ์จำนวน 3 คนต่อ 1 จุด เพื่อส่งเสริมการมีส่วนร่วมของชุมชนในการป้องกันและแก้ไขปัญหาไฟป่าในพื้นที่อนุรักษ์ จำนวน 3,895 จุด เพื่อเฝ้าระวัง ลงทะเบียนประชาชน เข้า - ออก พื้นที่ป่า สามารถแจ้งเหตุ เมื่อพบเห็นการกระทำผิดหรือลักลอบจุดไฟเผาป่าทำให้เข้าระงับสถานการณ์ได้อย่างรวดเร็ว และมอบเงินอุดหนุนเครือข่ายอาสาสมัครพิทักษ์อุทยานแห่งชาติ สัตว์ป่า และพันธุ์พืช (อส.อส.) เครือข่ายละ 50,000 บาท เพื่อสนับสนุนการดำเนินงานแก้ไขปัญหาไฟป่าในพื้นที่ป่าอนุรักษ์รอบชุมชน</p>
<p>2. ควรศึกษาวิจัยเพื่อวิเคราะห์และถอดบทเรียนเกี่ยวกับภัยพิบัติดินถล่มปัญหาหมอกควันและไฟป่าเกิดขึ้นในทุกปีเกิดจากสาเหตุใด โดยให้ชุมชนท้องถิ่นมีส่วนร่วมในการศึกษาวิจัย เพื่อวางแผนทางในการแก้ไขปัญหาให้เป็นไปอย่างมีประสิทธิภาพ</p>	<p>กรมอุทยานแห่งชาติ สัตว์ป่า และพันธุ์พืช ได้จําแนกสาเหตุของการเกิดไฟป่าในพื้นที่อนุรักษ์ จากการรายงานผลการเข้าดับไฟของเจ้าหน้าที่ภาคสนาม ซึ่งจําแนกสาเหตุของการเกิดไฟป่าในพื้นที่ป่าอนุรักษ์ได้ ดังนี้</p> <ol style="list-style-type: none"> <li>1. หาของป่า 62.19%</li> <li>2. เผาไร่ 1.66%</li> <li>3. ล่าสัตว์ 5.83%</li> <li>4. เลี้ยงสัตว์ 0.41%</li> <li>5. นักท่องเที่ยว 0.01%</li> <li>6. ความขัดแย้ง 0.27%</li> <li>7. การลักลอบทำไม้ 0.21%</li> <li>8. อุบัติเหตุ, ประมาท, เล่นเล่อ 0.1%</li> <li>9. ไม่ทราบสาเหตุ 25.93%</li> <li>10. อื่น ๆ 3.37%</li> </ol> <p>และได้มีแนวทางในการเตรียมความพร้อมสำหรับการรับมือกับสถานการณ์ไฟป่าและหมอกควันในพื้นที่ป่าอนุรักษ์ ดังนี้</p> <ol style="list-style-type: none"> <li>1. บูรณาการทุกภาคส่วน จัดชุดปฏิบัติการ ชุดลาดตระเวนชุดดับไฟป่าและจัดตั้งจุดตรวจ/จุดสกัด/จุดเฝ้าระวัง</li> <li>2. สร้างเสริมความร่วมมือและสร้างความต่อเนื่องการมีส่วนร่วมของชุมชน/เครือข่าย</li> </ol>

ประเด็นข้อสังเกต	การดำเนินการ
	3. ฝึกอบรมพัฒนาความรู้ ความสามารถ แก่เจ้าหน้าที่ชุมชน/ เครือข่าย 4. เตรียมความพร้อมกำลังพลแบบบูรณาการทุกหน่วยงานในพื้นที่ป่า อนุรักษ์ 5. จัดตั้งศูนย์สั่งการและติดตามสถานการณ์ไฟป่าและหมอกควัน ทุกระดับชั้น 6. การบริหารจัดการเชื้อเพลิงแบบมีการควบคุม (ซึ่งเฝ้าตามห้วงเวลา) แบบมีส่วนร่วม ทุกภาคส่วน 7. ใช้เทคโนโลยีในการติดตามสถานการณ์ไฟป่า ทั้งอากาศยาน ไร้คนขับ (UAV) และดาวเทียม 8. ให้ชุดปฏิบัติการพิเศษดับไฟป่า (เสือไฟ) เข้าสนับสนุนการ ดับไฟป่า ในสถานการณ์ไฟป่ารุนแรงและวิกฤต 9. บังคับใช้กฎหมายอย่างเคร่งครัด และประกาศจำกัดการเข้าพื้นที่ป่า อนุรักษ์ และประกาศปิดพื้นที่ป่าอนุรักษ์ในห้วงเวลาที่เหมาะสม
3. ควรหาแนวทางการสงวนและเพาะพันธุ์สัตว์ป่า หายาก โดยไม่ใช้วิธีการจับสัตว์ป่า เพื่อให้มีความสมดุล ในระบบนิเวศ รวมถึงการส่งเสริมหรือยกเลิก ปรับปรุง แก้ไขกฎหมาย กฎ ระเบียบบางประการที่เป็นอุปสรรค ต่อการดำเนินงานรวมทั้งกรณีแนวทางให้ภาคเอกชน สามารถเพาะพันธุ์สัตว์ป่าบางประเภทเพื่อจำหน่าย ในเชิงพาณิชย์	กรมอุทยานแห่งชาติ สัตว์ป่า และพันธุ์พืช ได้ดำเนินการสงวน และเพาะพันธุ์สัตว์ป่าหายาก ได้ดำเนินการเพาะพันธุ์สัตว์ป่าชนิด หายากใกล้สูญพันธุ์ เพื่อฟื้นฟูชนิดพันธุ์สัตว์และพันธุ์กรรมสัตว์ป่า เพื่อลดความเสี่ยงต่อการสูญพันธุ์ 28 ชนิด ซึ่งสัตว์ป่าชนิดที่เป็น เป้าหมายในการเพาะขยายพันธุ์นั้น เป็นสัตว์ป่าที่มีศักยภาพและ มีความพร้อมในการเพาะขยายพันธุ์ในสภาพกรงเลี้ยง ซึ่งสัตว์ป่า ดังกล่าวไม่ได้มีการจับสัตว์ป่าในธรรมชาติมาเพาะขยายพันธุ์ การสนับสนุนพันธุ์สัตว์ป่าในเชิงพาณิชย์ กรมอุทยานแห่งชาติ สัตว์ป่า และพันธุ์พืช ได้มีการอนุญาตให้ประชาชนทั่วไป และนิติบุคคลดำเนินกิจการเพาะพันธุ์สัตว์ป่าคุ้มครองที่เพาะพันธุ์ ได้ตามมาตรา 8 หรือสัตว์ป่าควบคุมตามมาตรา 9 เฉพาะชนิด ที่รัฐมนตรีประกาศกำหนด ซึ่งกรมอุทยานแห่งชาติ สัตว์ป่า และพันธุ์พืช เป็นผู้อนุญาตให้ดำเนินกิจการเพาะพันธุ์สัตว์ป่าคุ้มครอง ที่เพาะพันธุ์ได้ที่มีใช้สัตว์น้ำ จำนวน 55 ชนิด และสัตว์ป่าควบคุม ตามมาตรา 9 เฉพาะชนิดที่รัฐมนตรีประกาศกำหนด จำนวน 67 ชนิด